



» ZUBEHÖR FÜR OPERATIONSTISCHE «





TEKNO-MEDICAL Optik Chirurgie GmbH

Sattlerstr. 11
78532 Tuttlingen
Deutschland

SRN: DE-MF-000005822

Telefon: +49 7461 17 01 0
Fax: +49 7461 17 01 50

Mail: mail@tekno-medical.com

Web: www.tekno-medical.com





INHALT

1 Geltungsbereich5

2 Rechtliche Aspekte Fehler! Textmarke nicht definiert.

3 Handhabung5

4 Zweckbestimmung.....5

5 Kontraindikationen5

6 Patientenpopulation.....5

7 Vorgesehene Anwender5

8 Hinweise.....5

 8.1Umgebungsbedingungen5

 8.2Kombination mit anderen Geräten oder medizinischem Zubehör6

 8.3Demontage und Modifikationen6

9 Manuelle Anpassungen6

 9.1Kopfteil6

 9.1.1 Verstellung des Kopfteils (5 Sektionen)..... 6

 9.1.2 Verstellung des Kopfteils (6 Sektionen)..... 7

 9.2Rückenlehne7

 9.3Thoraxsektion.....7

 9.4Beinsektion8

 9.4.1 Einfügen einer Beinsektion 8

 9.4.2 Einstellung einer Beinsektion 8

 9.4.3 Ablösen einer Beinsektion 9

 9.4.4 Spreizen von Beinsegmenten 9

 9.5Beinsektion mit 4 Segmenten9

 9.6Verlängerungen 10

 9.6.1 Verlängerung der Kopfseite (5 Segmente)..... 10

 9.6.2 Verlängerung der Kopfseite (6 Segmente)..... 10

 9.6.3 Seitenerweiterung der Beine 11

 9.7Beckenstütze / Rückenlehne für Schulter 11

 9.8Kniebank 12

 9.9Beckensegment..... 12

 9.10Auflagen..... 12

10 Zubehör für CF-Modelle 12

 10.1Verschiebbarer Zubehörhalter 12

 10.2Stabilitätsstangen 12

11 Lagerung und Transport..... 13

 11.1Lagerung..... 13

 11.2Transport 13

12 Entsorgung 13

13 Verwendung mit nicht originalem Zubehör 13

14 Wartung, Reinigung und Desinfektion 14

 14.1Segmente..... 14

 14.2Auflagen..... 14

 14.3Transportwagen 14

 14.3.1 Reinigung 14

 14.3.2 Prüfung und Schmierung 14

15 Meldepflichtige Ereignisse 14

16 Gewährleistung..... 14

17 Symbole 15





17.1 Symbole auf dem Etikett und dem Produkt 15
18 Produktliste 16





Diese Bedienungsanleitung muss sorgfältig gelesen werden, bevor Sie das Zubehör verwenden, um sich mit dessen Funktionen vertraut zu machen. Die Einhaltung der geltenden Sicherheitsvorschriften garantiert die hohe Qualität der Produkte, die einfache Handhabung und eine lange Lebensdauer.

1 GELTUNGSBEREICH

Diese Gebrauchsanweisung ist gültig für folgende Produkte:



- **Zubehör für Operationstische.** (Siehe Produktliste im letzten Absatz.)

2 HANDHABUNG

Die Produkte dürfen ausschließlich zu ihrer bestimmungsgemäßen Verwendung in den medizinischen Fachgebieten durch entsprechend ausgebildetes und qualifiziertes Personal benutzt werden. Verantwortlich für die Auswahl der Produkte für bestimmte Anwendungen, die angemessene Schulung und Information und die ausreichende Erfahrung für die Handhabung der Produkte ist der behandelnde Arzt bzw. der Anwender.

3 ZWECKBESTIMMUNG

Unterstützung des Patienten in den unterschiedlichen Phasen der Operation, wie OP-Vorbereitung, Verabreichung der Anästhesie, Durchführung des Eingriffes und Aufwachen des Patienten aus der Narkose nach der Operation.

4 KONTRAINDIKATIONEN

Es wurden prinzipiell keine Kontraindikationen für den Einsatz des Zubehörs für OP-Tische identifiziert.

5 PATIENTENPOPULATION

Die Verwendung der Operationstische und deren Zubehör ist für alle Patienten indiziert, die sich im Operationssaal verschiedenen diagnostischen Untersuchungen oder Operationen unterziehen müssen.

6 VORGESEHENE ANWENDER

Die Anwendung der OP-Tische und deren Zubehör im tatsächlichen Einsatz ist ausschließlich dafür ausgebildetem Fachpersonal vorbehalten.

Die Reinigung und Wartung dürfen ebenso ausschließlich von dafür ausgebildetem Fachpersonal durchgeführt werden.

7 HINWEISE

7.1 Umgebungsbedingungen

Der Operationstisch und das Zubehör müssen in einem Operationssaal verwendet werden, der ausreichend groß ist, um das Gerät aufzunehmen und seine Bewegungen zu ermöglichen.

Die Einsatzumgebung muss außerdem sicherstellen, dass die folgenden Arbeitsbedingungen erfüllt sind:

- Temperatur von 10°C bis 35°C
- Luftfeuchtigkeit von 30 % bis 70 %

Der Operationstisch sollte in Räumen mit geeignetem glattem und antistatischem Bodenbelag und mit Erdungsanschlüssen verwendet werden.





7.2 Kombination mit anderen Geräten oder medizinischem Zubehör

Bevor Sie andere Geräte oder Zubehörteile verwenden, lesen Sie die Bedienungsanleitung des Geräts oder des Zubehörs sorgfältig durch und stellen Sie sicher, dass der Operationstisch und sein Zubehör keinen negativen Auswirkungen ausgesetzt werden.

Bevor Sie Zubehör von einem Drittanbieter montieren, wenden Sie sich bitte an Ihren Händler oder unser Unternehmen. Einige Zubehörteile können nicht montiert werden!

Achten Sie aus hygienischen Gründen darauf, sterilisierte Tücher auf den Bereichen dieses Produkts zu verwenden, die mit dem Patienten in Berührung kommen.

Wenn Sie den Operationstisch verwenden, stellen Sie sicher, dass Sie die Positionen der anderen Geräte überprüfen. Während des Betriebs können sie sich berühren und beschädigt werden.

7.3 Demontage und Modifikationen

Versuchen Sie nicht, den Tisch oder das Zubehör zu zerlegen oder zu modifizieren, um das Risiko von Fehlfunktionen zu vermeiden.

Verändern Sie das Zubehör nicht ohne die Erlaubnis des Herstellers. Im Falle einer Modifikation des Produkts müssen geeignete Untersuchungen und Tests durchgeführt werden, um die weitere sichere Verwendung zu gewährleisten.

8 MANUELLE ANPASSUNGEN

Die OP-Tische ermöglichen manuelle Einstellungen für folgender Segmente:

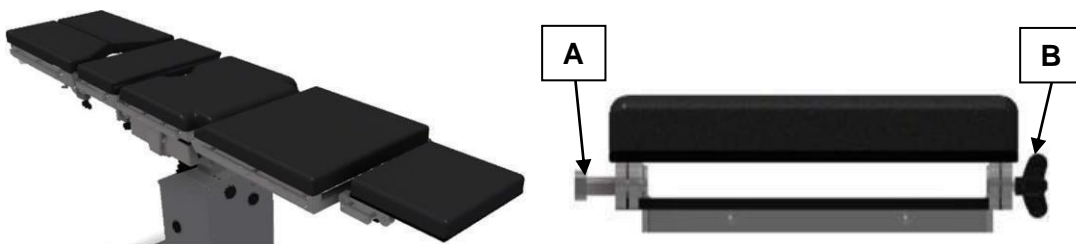
- Kopfteil,
- Thorax,
- Rückenlehne,
- Verlängerung des Beckens,
- Verlängerung des Kniehebels,
- Verlängerung der Rückenlehne,
- Beinteile.

8.1 Kopfteil

Das mit dem OP-Tisch gelieferte Kopfteil ermöglicht eine negative und positive Einstellung, außerdem ist es möglich, es zu entfernen und durch andere Kopfteile aus der Zubehörlinie zu ersetzen (siehe Zubehörkatalog).

8.1.1 Verstellung des Kopfteils (5 Sektionen)

Gehen Sie für die Einstellung und das Herausziehen des Kopfteils wie folgt vor:



Um die Neigung einzustellen, verwenden Sie Griff A und schrauben Sie ihn ein. Sobald Sie den Griff geöffnet haben, fahren Sie mit der Einstellung des Kopfteils fort und schließen Sie, wenn Sie die Position erreicht haben, den Griff (bevor Sie das Gewicht des Patienten ruhen lassen).

Zum Herausziehen des Kopfteils verwenden Sie die beiden Griffe (A und B), indem Sie sie aufschrauben, aber nicht vollständig (sie könnten herunterfallen). Sobald dieser Vorgang durchgeführt ist, ziehen Sie das Kopfteil nach außen. Nun können Sie den Tisch ohne Kopfteil verwenden oder andere Kopfteile einfügen. Um die anderen Kopfteile einzufügen, befolgen Sie die unten beschriebenen Verfahren zum Einsetzen des Kopfteils.



Zum Einsetzen des Kopfteils ist sicherzustellen, dass sich die Griffe A und B in der gleichen Position befinden, in der sie zum Zeitpunkt des Herausziehens befunden haben.

Wenn sie geschlossen sind, öffnen Sie sie, indem Sie sie aufschrauben (nicht vollständig, da sie herunterfallen könnten). Setzen Sie die Fixierungen des Kopfteils in die Löcher des Rückenteils ein und schließen Sie dann die Griffe bis zum Ende.

8.1.2 Verstellung des Kopfteils (6 Sektionen)

Gehen Sie für die Einstellung und das Herausziehen des Kopfteils wie folgt vor:



Um die Neigung einzustellen, verwenden Sie Griff A und schrauben Sie ihn ein. Sobald Sie den Griff geöffnet haben, fahren Sie mit der Einstellung des Kopfteils fort und schließen Sie, wenn Sie die Position erreicht haben, den Griff.

Zum Herausziehen des Kopfteils verwenden Sie die beiden Griffe (A und B), indem Sie sie aufschrauben, aber nicht vollständig (sie könnten herunterfallen). Sobald dieser Vorgang durchgeführt ist, ziehen Sie das Kopfteil nach außen. Nun können Sie den Tisch ohne Kopfteil verwenden oder andere Kopfteile einfügen. Um die anderen Kopfteile einzufügen, befolgen Sie die unten beschriebenen Verfahren zum Einsetzen des Kopfteils.

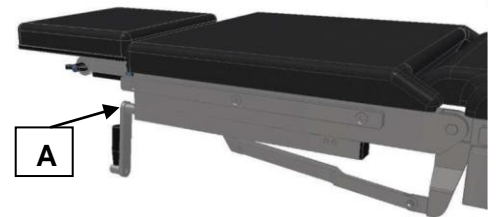
Zum Einsetzen des Kopfteils ist sicherzustellen, dass sich die Griffe A und B in der gleichen Position befinden, in der sie zum Zeitpunkt des Herausziehens befunden haben.

Wenn sie geschlossen sind, öffnen Sie sie, indem Sie sie aufschrauben (nicht vollständig, da sie herunterfallen könnten). Setzen Sie die Fixierungen des Kopfteils in die Löcher des Rückenteils ein und schließen Sie dann die Griffe bis zum Ende.

8.2 Rückenlehne

Die Einstellung des Rückenteils erfolgt mit der Kurbel an Position (A). Setzen Sie die Kurbel wie abgebildet ein und drehen Sie sie im Uhrzeigersinn, um den hinteren Teil anzuheben.

Drehen Sie gegen den Uhrzeigersinn, um abzusenken.



8.3 Thoraxsektion

Setzen Sie die Kurbel in Position (B) ein und drehen Sie sie im Uhrzeigersinn, um die Thoraxsektion anzuheben. Drehung gegen den Uhrzeigersinn senkt die Thoraxsektion.





8.4 Beinsektion

Die mit dem OP-Tisch gelieferten Beinteile können manuell verstellt werden. Es können zwei Arten von Modellen geliefert werden, mit zwei Abschnitten und mit vier Abschnitten.

Beinteil mit vier Segmenten



Beinteil mit zwei Segmenten



Beide sind nach oben oder unten verstellbar. Sie können um 90° gespreizt und herausgezogen werden.

8.4.1 Einfügen einer Beinsektion

Nachdem Sie überprüft haben, dass die Flügelschraube abgeschraubt ist, bringen Sie das Beinteil in das Schraubfach, wobei Sie das Beinteil geneigt halten



Halten Sie das Beinteil gekippt und setzen Sie die Verbindung des Beinteils in die Kupplung an der Tischplatte ein.

Positionieren Sie das Beinteil wie gewünscht (stützen Sie das Beinteil weiter ab).



Nachdem Sie den korrekten Einsatz in die Führung überprüft haben, ziehen Sie die Flügelschraube fest (jetzt können Sie das Beinteil loslassen).

8.4.2 Einstellung einer Beinsektion

Um die Neigung des Beinteils mit 4 Segmenten einzustellen, verwenden Sie einfach den Hebel. Durch Drücken hebt oder senkt der interne Mechanismus den Abschnitt, je nachdem, ob er nach unten oder nach oben gedrückt wird. Um die Position zu blockieren, sobald die gewünschte Höhe erreicht ist, lassen Sie einfach den Hebel los.

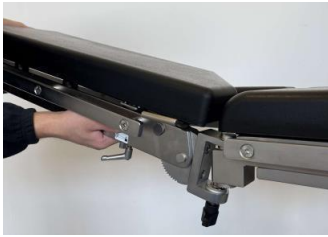


Um die Beinteile zu spreizen, schrauben Sie den Knopf auf und öffnen Sie das Beinteil um maximal 90°, bevor Sie andere Vorgänge ausführen, ziehen Sie den Knopf vollständig fest.



8.4.3 Ablösen einer Beinsektion

Lösen Sie mit einer Hand die Flügelschraube und stützen Sie mit der anderen Hand das Beinteil ab.



Nachdem Sie überprüft haben, dass die Flügelschraube aufgeschraubt ist, kippen Sie das Beinteil.



Halten Sie das Beinteil gekippt und ziehen Sie das Beinteil aus dem Anschlussfach.



8.4.4 Spreizen von Beinsegmenten

Öffnen Sie die Verriegelung, indem Sie den Griff gegen den Uhrzeigersinn drehen.

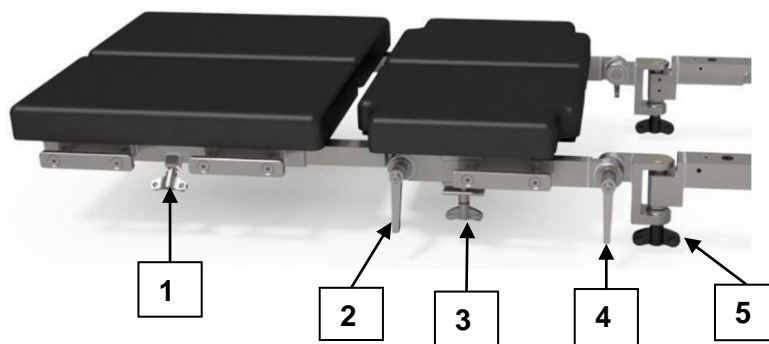


Stützen Sie das Beinteil mit einer Hand ab, halten Sie den Seitengriff fest und spreizen Sie mit der anderen Hand das Beinteil vom anderen Ende ab.

Stützen Sie das am weitesten vom Griff entfernte Ende mit einer Hand weiter ab und öffnen Sie das Beinteil mit Hilfe des Griffs um maximal 90° nach außen.



8.5 Beinsektion mit 4 Segmenten





Um das Beinteil nach oben oder unten zu kippen, verwenden Sie einfach den Hebel (4) und die Flügelschraube (3):

- Lösen Sie die Flügelschraube und halten Sie das Beinteil
- Bringen Sie den Hebel in die Position "offen"

Der Zahnmechanismus öffnet sich und Sie können die gewünschte Position wählen. Um das Beinteil in dieser Position zu arretieren, betätigen Sie einfach den Hebel (4) erneut und ziehen Sie ihn vollständig fest.

Um den unteren Teil und den oberen Teil des Beinteils um 90° (Kniehöhe) zu winkeln, müssen Sie den Hebel (2) öffnen. Auch diesmal öffnet sich der Zahnmechanismus, an dem sich das Beinteil kippen lässt, und Sie können diese Neigung einstellen. Der Abschnitt kann um 90° sowohl positiv als auch negativ angewinkelt werden.



Um das Beinteil zu spreizen, lösen Sie den Knopf (5). Wenn Sie die entsprechende Position gefunden haben, schließen Sie Knopf 5, bis Sie sehen, dass die Zähne des Zahnmechanismus ineinander greifen.

8.6 Verlängerungen

8.6.1 Verlängerung der Kopfseite (5 Segmente)

Zum Einsetzen der Verlängerung ist darauf zu achten, dass sich die Flügelschrauben in der gleichen Position befinden, in der sie zum Zeitpunkt des Herausziehens belassen wurden. Wenn sie geschlossen sind, öffnen Sie sie, indem Sie sie aufschrauben (nicht bis zum Ende, da sie herunterfallen könnten).



Setzen Sie die Führungen der Verlängerung in die Löcher des Rückenteils ein und schließen Sie dann die Flügelschrauben vollständig.

Zum Herausziehen der Verlängerung verwenden Sie die beiden Flügelschrauben, indem Sie sie lösen, jedoch nicht vollständig (sie könnten herunterfallen). Sobald dieser Vorgang durchgeführt ist, ziehen Sie den Abschnitt nach außen. Nun können Sie den Tisch ohne die Erweiterung verwenden oder andere Abschnitte einfügen.

8.6.2 Verlängerung der Kopfseite (6 Segmente)

Zum Einsetzen der Verlängerung ist darauf zu achten, dass sich die Flügelschrauben in der gleichen Position befinden, in der sie zum Zeitpunkt des Herausziehens belassen wurden. Wenn sie geschlossen sind, öffnen Sie sie, indem Sie sie abschrauben (nicht bis zum Ende, da sie herunterfallen könnten). Setzen Sie die Führungen der Verlängerung in die Löcher des Rückenteils ein und schließen Sie dann die Flügelschrauben vollständig.



Zum Herausziehen der Verlängerung verwenden Sie die beiden Flügelschrauben, indem Sie sie lösen, jedoch nicht vollständig (sie könnten herunterfallen). Sobald dieser Vorgang durchgeführt ist, ziehen Sie den Abschnitt nach außen. Nun können Sie den Tisch ohne die Erweiterung verwenden oder andere Abschnitte einfügen.



8.6.3 Seitenerweiterung der Beine

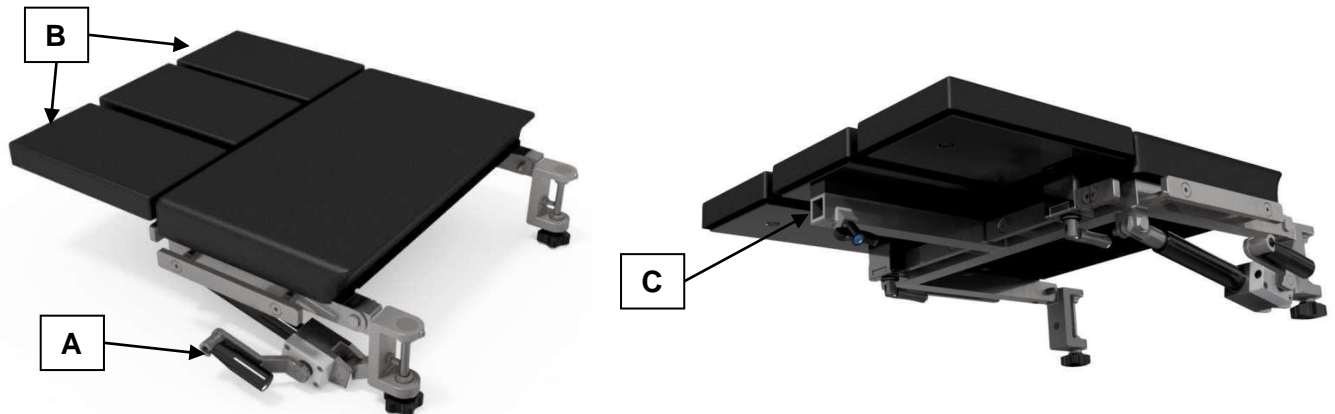
Um die Erweiterung einzufügen, gehen Sie wie folgt vor: Setzen Sie die Verlängerung ein, indem Sie die Verriegelungen in die entsprechenden Führungen einsetzen. Nachdem Sie das korrekte Einsetzen der Verriegelungen überprüft haben, ziehen Sie die Schraubknöpfe fest.



8.7 Beckenstütze / Rückenlehne für Schulter

Bevor Sie mit dem Einsetzen dieser Segmente fortfahren, stellen Sie sicher, dass alle Beinteile entfernt wurden. Setzen Sie die Verriegelungen der Beckenstütze oder der Rückenlehne in die entsprechenden Führungen ein.

Nachdem Sie das korrekte Einsetzen der Verriegelungen überprüft haben, ziehen Sie die Drehknöpfe fest. Um das Segment zu entfernen, schrauben Sie die Knöpfe auf, kippen Sie das Segment nach oben und ziehen Sie es aus der entsprechenden Führung heraus.



Um die Gelenkrückenlehne für die Schulter einzustellen, verwenden Sie die Kurbel (A) wie folgt:

- nach oben neigen, gegen den Uhrzeigersinn drehen,
- nach unten neigen, im Uhrzeigersinn drehen.

Sie können die beiden seitlichen Stützabschnitte (B) der Rückenlehne wie folgt entfernen:

- Lösen Sie den Griff, indem Sie ihn im Uhrzeigersinn drehen, und schieben Sie die zu entfernende Stütze entlang der Führung (C), um sie herauszuziehen

Um die beiden Abschnitte wieder einzufügen, gehen Sie in umgekehrter Reihenfolge vor:

- Schieben Sie den Abschnitt entlang der Führung und verriegeln Sie ihn dann, indem Sie den Griff gegen den Uhrzeigersinn drehen.

Sie können Kopfstützenabschnitte über der Rückenlehne wie folgt hinzufügen:

- Setzen Sie in der Nähe der Führung (C) die Kopfteilstütze (A) ein und befestigen Sie sie mit der Flügelschraube an der Rückenlehne.



8.8 Kniebank

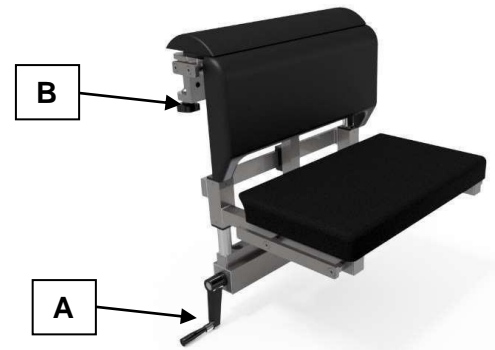
Um die Kniebank einzusetzen, gehen Sie wie folgt vor: Setzen Sie die Kniebank ein, indem Sie diese in die entsprechende Führung einsetzen.

Nachdem Sie das korrekte Einsetzen der Kniebank überprüft haben, ziehen Sie den Drehknopf (B) fest.

Um die Kniebank zu entfernen, lösen Sie Drehknopf (B), kippen Sie das Teil nach oben und ziehen Sie es aus der Führung heraus.

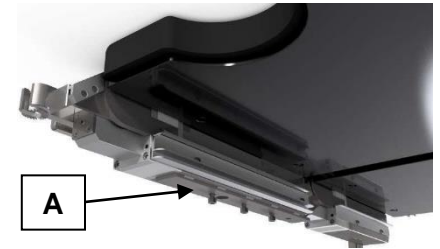
Um die Kniebank einzustellen, verwenden Sie die Kurbel (A):

- zum Heben, gegen den Uhrzeigersinn drehen,
- zum Absenken im Uhrzeigersinn drehen.



8.9 Beckensegment

Um das Beckensegment einzusetzen, schieben Sie es in die entsprechenden Führungen (A), die sich unter der Tischplatte befinden.



8.10 Auflagen

Es wird empfohlen, die Auflagen regelmäßig auszutauschen:

- alle 5 Jahre, für Auflagen aus POLYURETHAN-Material
- Alle 10 Jahre, für Auflagen aus MEMORY FOAM-Material

Unabhängig von der Art des Materials müssen Sie die Auflagen bei Verschleiß oder Beschädigung unmittelbar ersetzen.

9 ZUBEHÖR FÜR CF-MODELLE

9.1 Verschiebbarer Zubehörhalter

Bevor Sie mit dem Einsetzen / Entfernen des Zubehörhalters fortfahren, führen Sie eine Selbstnivellierung des Tisches durch (LEVEL).

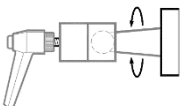
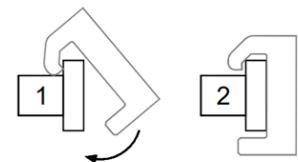
Um den Halter einzusetzen, lösen Sie die Knöpfe, ohne sie zu entfernen, positionieren Sie dann den Halter in den seitlichen Verlängerungen der Oberseite und schieben Sie ihn in die gewünschte Position.

Um den Halter zu entfernen, lösen Sie die Knöpfe, ohne sie zu entfernen, und schieben Sie dann den Halter entlang der Verlängerungen bis dieser entfernt ist.

Unabhängig davon, ob die Knöpfe maximal angezogen sind oder nicht, ist der Halter so gebaut, dass er während longitudinalen Translationsauslenkungen der Platte der Bewegung selbst folgt und integral mit der Platte gleitet, ohne zu blockieren.

9.2 Stabilitätsstangen

Um die Stangen einzusetzen, schrauben Sie die Knöpfe auf, ohne sie zu entfernen, und schieben Sie sie anschließend entlang der vorderen Führung des Operationstisches. Wenn die gewünschte Position erreicht ist, schrauben Sie die Knöpfe wieder zu.



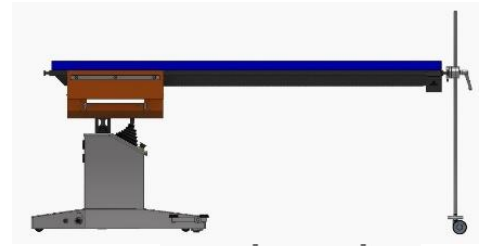
Um die Höhe der Stange einzustellen, stellen Sie die Kurbel ein.

Um die Stange zu entfernen, schrauben Sie die Knöpfe ab, ohne sie vollständig zu entfernen, und schieben Sie dann entlang der Führung, bis sie entfernt ist.

Es wird empfohlen, die Stange einzusetzen, bevor Sie die folgenden Bewegungen ausführen: longitudinale Translation, maximale Auslenkung.



Auslenkung des Tisches (Länge) nicht weiter als 1100 mm ohne Sicherungsstange!



Immer die Sicherungsstangen einsetzen, bevor eine Seitenneigung durchgeführt wird, um die Gefahr des Umkippens zu verringern! Lösen Sie die Sicherungsstangen, wenn Sie die Hebe-/Senkbewegungen aktivieren.



Entfernen Sie die Stangen, bei Trendelenburg / Reverse Trendelenburg, seitlichem Kippen (rechts / links) und beim Zurücksetzen (Nivellieren). Somit wird verhindert, dass die Sicherheitsstangen Widerstand leisten, was zu Schäden am Tisch führen könnte.

10 LAGERUNG UND TRANSPORT

10.1 Lagerung

Wenn der Operationstisch eingelagert werden soll, muss er zusammen mit seinem Zubehör wieder in die Originalverpackung gelegt und genau so angeordnet werden, wie er vom Hersteller geliefert wurde. Die Verpackung schützt das Gerät vor normalen Stößen und Vibrationen, die während des Transports auftreten können.

Halten Sie außerdem die folgenden Lagerbedingungen ein:

- Temperatur: -5 °C / +35 °C;
- Luftfeuchtigkeit: <50%;
- Saubere, staubfreie Umgebung.

10.2 Transport

Der Tisch und sein Zubehör müssen in der Originalverpackung transportiert werden. Die Verpackung schützt das Gerät vor normalen Stößen und Vibrationen, die während des Transports auftreten können. Die Transportverpackung ist nicht wasserdicht!

11 ENTSORGUNG

Am Ende der Lebensdauer muss das Medizinprodukt in Übereinstimmung mit den geltenden landesspezifischen Rechtsvorschriften von einem autorisierten Unternehmen entsorgt werden.

12 VERWENDUNG MIT NICHT ORIGINALEM ZUBEHÖR

Die OP-Tische können mit Zubehör anderer Hersteller verwendet werden, da die Führungen (Schnittstellen) standardisiert sind. In diesem Fall muss zur Gewährleistung eines sicheren und korrekten Betriebs überprüft werden, ob die maximale Kapazität (Belastbarkeit) der entsprechenden Segmenten erreicht wird, sowohl unter Berücksichtigung des Gewichts des Patienten als auch des montierten Zubehörs.





13 WARTUNG, REINIGUNG UND DESINFEKTION

Es ist wichtig, immer den Tisch von der Stromversorgung zu trennen, indem Sie den Stecker entfernen, bevor Sie Wartungs- oder Reinigungsarbeiten durchführen.

Es ist verboten, scheuernde Reinigungs- und Desinfektionsmittel zu verwenden. Auch Chlor-, Chlorid- und Essigsäurewaschmittel sind verboten.

13.1 Segmente

Die Pflege der Segmente beschränkt sich auf die regelmäßige Reinigung mit geeigneten Substanzen. Für Edelstahlbauteile sind folgende Reinigungsmittel zugelassen: alle handelsüblichen Edelstahlreiniger. Für Kunststoffbauteile sind folgende Reinigungsmittel zugelassen: alle mild alkalischen Reinigungsmittel. Alle auf dem Markt erhältlichen Desinfektionsmittel dürfen verwendet werden, sofern sie den spezifischen Anforderungen entsprechen (mit CE-Kennzeichen).

13.2 Auflagen

Die Auflagen sind komplett abnehmbar, um die Segmente auch darunter vollständig zu reinigen. Darüber hinaus machen die Behandlungen, die an den Oberflächen durchgeführt wurden, die Reinigung und Desinfektion der Auflagen effektiver.

Bevor Sie mit der Reinigung beginnen, entfernen Sie die Auflagen von den Segmenten, um Ablagerung von Materialien und Restverschmutzungen zwischen der Oberseite der Segmente und den Auflagen zu vermeiden.

Folgende Reinigungsmittel sind für die Auflagen erlaubt: alle Reiniger mit niedrigem alkalischen Wert. Alle auf dem Markt erhältlichen Desinfektionsmittel dürfen verwendet werden, sofern sie den spezifischen Anforderungen entsprechen (mit CE-Kennzeichen).

13.3 Transportwagen

Die Pflege der Transportwagen beschränkt sich auf die Reinigung nach Beendigung des Einsatzes und regelmäßige Prüfung und Schmierung der beweglichen Teile.

13.3.1 Reinigung

Für Edelstahlbauteile sind folgende Reinigungsmittel zugelassen: alle handelsüblichen Edelstahlreiniger. Für Kunststoffbauteile sind folgende Reinigungsmittel zugelassen: alle mild alkalischen Reinigungsmittel. Alle auf dem Markt erhältlichen Desinfektionsmittel dürfen verwendet werden, sofern sie den spezifischen Anforderungen entsprechen (mit CE-Kennzeichen).

13.3.2 Prüfung und Schmierung

- Prüfen Sie regelmäßig die Räder auf Verschleiß und ersetzen Sie diese bei Bedarf.
- Prüfen Sie regelmäßig die Schraubverbindungen auf festen Sitz.
- Schmieren Sie regelmäßig alle beweglichen und mechanischen Teile.

14 MELDEPFLICHTIGE EREIGNISSE



In Übereinstimmung mit den Anforderungen der Verordnung (EU) über Medizinprodukte 2017/745 (MDR) und unseres Qualitätsmanagementsystems, sollten selbst kleinste Probleme mit diesem Produkt stets Tekno-Medical mitgeteilt werden.

Wenn Sie uns bei meldepflichtigen Ereignissen nicht direkt erreichen, senden Sie bitte eine Mail an: safety@tekno-medical.com

Schwerwiegende Vorkommnisse sind zusätzlich der an ihrem Ort zuständigen Behörde zu melden.

15 GEWÄHRLEISTUNG

Die Tische und deren Zubehör werden aus hochwertigen Materialien hergestellt und werden vor der Auslieferung einer Qualitätskontrolle unterzogen. Sollten dennoch Fehler auftreten, wenden Sie sich an unseren Service. Tekno-Medical übernimmt keine Haftung für zufällige oder sich ergebende Schäden. Tekno-Medical übernimmt keine Haftung, wenn nachweislich gegen diese Gebrauchsanweisung verstoßen wurde.





16 SYMBOLE

16.1 Symbole auf dem Etikett und dem Produkt

Symbol	Beschreibung	Symbol	Beschreibung
	Achtung!		Hersteller
	Medizinprodukt		Herstellungsdatum
	Unsteril		Gebrauchsanweisung beachten
	Katalognummer		Vor Sonnenlicht schützen
	Chargenbezeichnung		Trocken aufbewahren
	Eindeutige Produktidentifizierung		CE-Kennzeichen



REF

17 PRODUKTLISTE

Stand: 23.10.2024

300-1000	300-6020	301-2010	302-2040	305-0100	306-8000
300-1010	300-6030	301-2011	302-3000	305-0110*	306-9010
300-1020	300-6040	301-2020	302-4000	305-0130	306-9020
300-1030	300-6050	301-2021	302-5000	305-0200	307-1000
300-1040	300-6160	301-2030	302-8000	305-0220	307-1010
300-1050	300-6190	301-2040	302-9000	305-0260	307-1020
300-1060	300-7000	301-2041	302-9001	305-0300	307-6000
300-1070	300-8000	301-2050	302-9021	305-0400	307-8002
300-1110	300-8010	301-2060	302-9190	305-0500	307-8003
300-1120	300-8020	301-2070	303-0000	305-0830	308-0000
300-1130	300-8040	301-2080	303-0010	305-1200	308-3000
300-1160	300-8050	301-2090	303-0020	305-1300	308-3010
300-1170	300-9000	301-2100	303-0040	305-1410	308-4000
300-1180	301-0001	301-2200	303-1000	305-1420	308-4010
300-1330	301-0002	301-3050	303-2000	305-1600	308-5000
300-2000	301-0010	301-5000	303-3000	305-1610	309-0000
300-2010	301-0030	301-5011	303-3010	305-1710	309-1000
300-2020	301-0040	301-5020	303-3070	305-1720	309-2000
300-2030	301-0050	301-5030	303-3080	305-2000	309-2010
300-2050	301-0101	301-6000	303-3140	305-2010	309-2020
300-2070	301-0200	301-6010	303-3220	305-2100	309-2030
300-2120	301-0202*	301-6020	303-5000	305-2300	309-2040
300-2180	301-0210	301-6030	303-8000	305-2400	309-3000
300-2190	301-0300	301-6050	303-9010	305-2600	309-3020
300-2191	301-0320*	301-8000	303-9020	305-3000	309-4000
300-3000	301-0325	301-8160	304-0020	305-3001	309-4040
300-4010	301-0330	302-0000	304-3000	305-3100	309-4193
300-5010	301-0335	302-2001	304-4000	306-1000	309-4210
300-5130	301-0401	302-2010	304-9000	306-1010	309-4211
300-5190	301-1020	302-2020	305-0000	306-2000	309-4419
300-6010	301-2000	302-2030	305-0010	306-7010	309-6010

