



» ІНСТРУМЕНТИ ДОСТУПУ «



Tekno-Medical Optik-Chirurgie GmbH
Sattlerstrasse, 11
78532 Tuttlingen, Germany /
Текно-Медікал Оптік-Хірургі ГмбХ, 11
78532 Туттлінген, Німеччина

Уповноважений представник в Україні:
Приватне підприємство „Нектар”
вул. Чистяківська, буд. 2-А, офіс 429,
м. Київ, 03062, Україна
тел. (044) 451 44 68
e-mail: pv@nektarmed.com.ua



UA.TR.101



ТЕКНО-МЕДІКАЛ Оптик Хирургі ГмбХ

Саттлерстріт, 11
78532 Туттлінген
НІМЕЧЧИНА

SRN: DE-MF-000005822

Telefon: +49 (0) 7461 / 17 01 0

Mail: mail@tekno-medical.com

Web: www.tekno-medical.com





1	СФЕРА ЗАСТОСУВАННЯ	4
2	ІСПИТИ	4
3	ОБРОБКА	4
4	МЕТА	4
4.1	ГОЛКА ВЕРЕША N (ІНСУФЛЯЦІЙНІ КАНЮЛИ)	5
4.2	ТРОАКАРИ	5
4.3	ВАЛИ	5
5	ПОКАЗАННЯ	5
6	ПРОТИПОКАЗАННЯ	5
7	ПОПУЛЯЦІЯ ПАЦІЄНТІВ	5
8	КОМБІНАЦІЇ	6
9	УТИЛІЗАЦІЯ	6
10	ПОПЕРЕДЖУВАЛЬНІ ПОВІДОМЛЕННЯ	6
11	ПЕРЕРОБКА	6
11.1	ПІДГОТОВКА НА МІСЦІ РОЗГОРТАННЯ	6
11.2	ТРАНСПОРТ	6
11.3	ПІДГОТОВКА ДО ДЕЗІНФЕКЦІЇ.....	6
11.4	РУЧНЕ ПОПЕРЕДНЄ ОЧИЩЕННЯ	7
11.4.1	<i>Зазвичай</i>	7
11.4.2	<i>Голки Вереша</i>	7
11.5	МАШИННЕ ОЧИЩЕННЯ.....	7
11.6	МЕХАНІЧНА (ТЕРМІЧНА) ДЕЗІНФЕКЦІЯ.....	7
11.7	ФУНКЦІОНАЛЬНЕ ТЕСТУВАННЯ, ТЕХНІЧНЕ ОБСЛУГОВУВАННЯ	8
11.8	УПАКОВКА	8
11.9	СТЕРИЛІЗАЦІЯ	8
11.10	ЗБЕРІГАННЯ.....	8
11.11	ІНФОРМАЦІЯ ПРО ПІДТВЕРДЖЕННЯ ОБРОБКИ	8
12	ДОДАТКОВІ ІНСТРУКЦІЇ	8
13	ПОВІДОМЛЕННЯ ПРО ПРОБЛЕМИ З ПРОДУКТОМ	9
14	ГАРАНТІЯ	9
15	СЕРВІС ТА РЕМОНТ	9
16	СИМВОЛИ	9
17	ЗБІРКА ТА РОЗБИРАННЯ	10
17.1	ГОЛКА ВЕРЕША	10
17.2	ТРОАКАРИ БЕЗПЕКИ	10
17.3	ТРОАКАРНИЙ РУКАВ (АВТОМАТИЧНИЙ).....	11
17.4	АРТРОСКОПІЧНИЙ ВАЛ.....	12
18	СПИСОК ПРОДУКТІВ ДЛЯ ІНСТРУКЦІЇ ІЗ ЗАСТОСУВАННЯ	13



Щоб мінімізувати ризики для пацієнтів, користувачів або третіх осіб, необхідно ретельно дотримуватися інструкцій із застосування. Використання, обробка та тестування інструментів можуть проводитися лише кваліфікованими фахівцями.



Інструменти доступу компанії Tekno-Medical Optik-Chirurgie GmbH постачаються нестерильними та повинні пройти повний цикл очищення та стерилізації перед першим та кожним наступним використанням.

1 СФЕРА ЗАСТОСУВАННЯ

MD

Сфера застосування цієї інструкції з використання стосується наступних продуктів: інструменти Access від Tekno Medical Optik-Chirurgie GmbH (див. список продуктів для інструкцій з використання в додатку).

Це включає, серед іншого:

- Троакари (гільзи, трубки, мандибули),
- Вали (вали артроскопів, вали резектоскопів, вали цистоуртроскопів, діагностичні вали, вали нефроскопів, важелі Альбарана, вали безперервного зрошення тощо),
- Атачменти, розширювачі та обтуратори Хассона,
- Оптичні мости,
- Голки Вереша.

2 ІСПИТИ

Перед кожним використанням хірургічні інструменти необхідно перевіряти на наявність переломів, тріщин, деформацій, пошкоджень та функціональності. Особливу увагу слід приділяти перевірці чутливих ділянок, таких як клапани, ущільнення, ущільнювальні поверхні та всі рухомі частини. Зношені, кородовані, деформовані, пористі або іншим чином пошкоджені інструменти необхідно утилізувати.

Нержавіючі сталі, що використовуються у виробництві, завдяки своєму легуючому складу утворюють спеціальні пасивні шари як захисні покриття. Ці сталі мають лише обмежену стійкість до впливу іонів хлориду та агресивних середовищ і рідин!

Пошкоджені вироби використовувати заборонено!

Інструменти необхідно перевіряти на справність перед кожним використанням!

Додатково перевірте інструменти з кранами, ущільненнями, клапанами та з'єднаннями на наявність витоків.



Втрата пневмоперитонеуму можлива через негерметичні крани або відсутні/пошкоджені пломби!

3 ОБРОБКА

Інструменти не можна піддавати надмірному навантаженню шляхом скручування або важеля, оскільки це може призвести до пошкодження або поломки деталей інструменту.

Інструменти можуть використовуватися лише медичним персоналом, який має хірургічну підготовку. Ці інструменти не призначені для використання на серці або центральній нервовій та кровоносній системі!

4 МЕТА

Використання не за призначенням може призвести до ускладнень або шкоди для пацієнта, а також може вимагати повторної операції.

Користувач, виходячи зі свого досвіду, вирішує, чи підходить інструмент для відповідного застосування.

Тривалість використання : Короткочасне (призначене для безперервного використання до 30 днів за нормальних умов). відповідно до Регламенту (ЄС) 2017/745.



4.1 Голка Вереша п (інсуфляційні канюлі)

Голка Вереша використовується для введення вуглекислого газу або інших газів у черевну порожнину під час лапароскопічних процедур. Газ, що надходить, піднімає черевну стінку, тим самим мінімізуючи ризик травмування внутрішніх органів під час операції. Вона складається з внутрішнього та зовнішнього стрижнів. Пружинний механізм втягує внутрішній стрижень під час розрізу, оголюючи кінчик зовнішнього стрижня. Тупий дистальний кінець внутрішнього стрижня потім знову ковзає вперед, покриваючи кінчик зовнішнього стрижня, щоб запобігти травмуванню внутрішніх органів.

4.2 Троакари

Троакари – це інструменти, що використовуються для створення отвору в порожнині тіла (наприклад, черевній порожнині, грудній порожнині) та утримання його відкритим за допомогою трубки (ендотрахеальної трубки). Газ (зазвичай CO₂) також може вводитися в організм через троакар для підтримки операційного поля.

Трубку та троакар вводять у черевну порожнину, наприклад, через черевну стінку. Після вилучення троакара з трубки хірург може використовувати ендоскоп для огляду черевної порожнини або виконати малоінвазивне хірургічне втручання в черевній порожнині, використовуючи захоплюючі, ріжучі та інші інструменти.

4.3 вали

Багаторазові хірургічно-інвазивні вироби.

Ці інструменти використовуються як напрямні для інших хірургічних інструментів або оптики (ендоскопів). Вали також можуть мати інтерфейси (з'єднання) з іншими інструментами або пристроями.

5 ПОКАЗАННЯ

Інструменти доступу від Tekno-Medical Optik Chirurgie GmbH використовуються в малоінвазивних процедурах. Їхнє основне призначення – створення та підтримка доступу до операційного поля або направлення інших хірургічних інструментів, таких як робочі вали чи оптика.

6 ПРОТИПОКАЗАННЯ

Використання інструментів доступу під час малоінвазивних процедур, як правило, протипоказано, коли показано використання інших хірургічних методів, а також у випадках станів здоров'я, які перешкоджають процесу загоєння, таких як:

- Порушення кровопостачання,
- крайнє ожиріння,
- гострі та хронічні, місцеві або системні інфекції,
- глибокі або поверхневі інфекції,
- системні захворювання та порушення обміну речовин,
- Психічні стани, що унеможливають участь у програмі реабілітації (хвороба Паркінсона, алкоголізм, вживання наркотиків тощо),
- Алергія або інші реакції на використаний матеріал.

Крім того, є протипоказання,

- у випадках загальної непрацездатності;
- у разі небажання пацієнта;
- якщо технічні вимоги не виконані.

Не застосовувати для лікування серця, центральної кровоносної та нервової систем.

Відповідальний лікар повинен вирішити, виходячи із загального стану пацієнта, чи можна проводити заплановане застосування.

7 ПОПУЛЯЦІЯ ПАЦІЄНТІВ

Окрім протипоказань, перелічених у цій інструкції із застосування, немає жодних обмежень щодо групи пацієнтів.



8 КОМБІНАЦІЇ

Продукти цієї групи можна підключати до інсуфляторів або відсмоктувальних промивних пристроїв за допомогою стандартизованих з'єднань Luer-Lock.

Інструменти доступу зазвичай використовуються в поєднанні з іншими малоінвазивними інструментами, такими як оптика, робочі вали, щипці, ножиці тощо. Ці комбіновані продукти не належать до цієї групи продуктів; тому їх використання та поєднання (включаючи побічні ефекти та взаємодію) не можуть бути описані в цій інструкції.

Відповідальність за використання наших інструментів доступу в поєднанні з інструментами сторонніх виробників несе виключно лікар.

Сумісність інструментів та пристроїв один з одним необхідно перевіряти перед кожною процедурою.

9 УТИЛІЗАЦІЯ

Якщо інструменти більше не підлягають ремонту та відновленню, їх утилізація повинна здійснюватися відповідно до чинних національних норм та законів.

10 ПОПЕРЕДЖУВАЛЬНІ ПОВІДОМЛЕННЯ



Інструменти з нержавіючої сталі не можна поміщати у фізіологічний розчин (NaCl); тривалий контакт може призвести до точкової корозії або корозії під напругою.

Інструменти можна стерилізувати лише після попереднього очищення та дезінфекції.

Уникайте дотику до гострих країв та вістря.

11 ПЕРЕРОБКА

Загалом, хірургічні інструменти можуть оброблятися лише особами, які мають необхідний досвід для виконання передбачуваних завдань.

Детальні інструкції щодо обробки хірургічних інструментів можна знайти в « **Червоній брошурі** » AKI . Посилання на закони, стандарти та публікації експертних комітетів з обробки також можна знайти на сайті www.aki.org .

Через конструкцію виробу та використані матеріали неможливо встановити чітку межу максимально можливого застосування. Термін служби медичних виробів визначається їхньою функцією та дбайливим поводженням. Часта обробка має мінімальний вплив на виріб. Кінець терміну служби виробу зазвичай визначається зносом та пошкодженням внаслідок використання. Чіткість маркування була перевірена протягом 200 циклів обробки.

11.1 Підготовка на місці розгортання

Видаляйте грубий бруд з інструментів одразу після використання. Не використовуйте фіксатори або гарячу воду (>40°C), оскільки це може призвести до затвердіння залишків та негативно вплинути на результати очищення. Промийте порожнини холодною водою.

Якщо промивання холодною водою неможливе, інструмент необхідно обгорнути вологою тканиною, щоб запобігти висиханню залишків засобу на інструменті.

11.2 транспорт

Безпечне зберігання в закритому контейнері та транспортування інструментів до місця обробки, щоб уникнути пошкодження інструментів та забруднення навколишнього середовища.

11.3 Підготовка до дезінфекції

Інструменти необхідно розібрати або відкрити для повторної обробки, якщо це можливо (див. інструкції до конкретного продукту).

Інструменти необхідно зберігати на лотках для інструментів, придатних для машинного прання, у спосіб, придатний для ополіскування. Конструкція лотків для інструментів не повинна перешкоджати подальшому очищенню та дезінфекції через акустичні тіні або тіні, що випромінюються ополіскуванням.

**11.4 Ручне попереднє очищення****11.4.1 Зазвичай**

Занурте інструменти в холодну деіонізовану воду щонайменше на 5 хвилин. Якщо можливо, розберіть інструменти та промийте їх під холодною проточною водою м'якою щіткою, доки не зникнуть залишки. Промийте порожнини, отвори та різьбу мийкою високого тиску протягом щонайменше 10 секунд (імпульсний метод, мінімальний тиск 2 бар). Помістіть інструменти в ультразвукову ванну при температурі 40°C з 0,5% лужним або ферментативним очищувачем та обробляйте ультразвуком протягом 15 хвилин. Вийміть інструменти та промийте їх холодною водою.

Мийний розчин слід міняти принаймні один раз на день, а за потреби частіше. Надмірне забруднення погіршує ефективність очищення та збільшує ризик корозії. Необхідно дотримуватися національних законів та норм.

11.4.2 Голки Вереша

Голки Вереша, через свої довгі та тонкі просвіти, можуть містити внутрішні забруднення після попереднього ручного очищення. Тому їх необхідно кілька разів промити з відкритим краном перед розбиранням та машинним очищенням. Для цієї мети бажано використовувати розчин для промивання або демінералізовану воду.

11.5 Машинне очищення

Помістіть відкриті інструменти в ситоподібний лоток на візку та розпочніть процес очищення. Розберіть інструменти на окремі частини якомога ретельніше (див. інструкції до кожного інструменту). Інструменти з промивним або Luer-lock з'єднанням необхідно під'єднувати до промивного порту мийно-дезінфекційної машини за допомогою промивного адаптера.

Крок	параметр	
Попереднє ополіскування	Температура прання + якість води	Холодна міська вода
	Час контакту	60-ті роки
Попереднє ополіскування	Температура прання + якість води	Холодна міська вода
	Час контакту	180-ті роки
Чистий	Температура очищення	45°C
	Якість води	Міська вода
	Час контакту	300 с (найгірший випадок) / рекомендація RKI 600 с
	Засіб для чищення концентрація	Неодішер Медзіме 0,50%
Нейтралізація	Температура прання	40°C
	Якість води	Міська вода
	Час контакту	180-ті роки
	Нейтралізуючий агент концентрація	Неодішер 3 0,10%
Змийте	Температура прання	40°C
	Якість води	демінералізована вода
	Час контакту	120 с

11.6 Механічна (термічна) дезінфекція

Крок	параметр	
Термічна дезінфекція	Температура дезінфекції	90°C (A ₀ 3000)
	Якість води	демінералізована вода
	Час контакту	300 с
Сухий	Сушіння зовнішньої частини інструментів за допомогою циклу сушіння пристрою для очищення/дезінфекції. За потреби, ручне висушування також можна виконати за допомогою безворсової тканини. Висушіть порожнини та канали інструментів стерильним стисненим повітрям.	



11.7 Функціональне тестування, технічне обслуговування

Візуальний огляд на чистоту; за необхідності, складання інструментів, технічне обслуговування та функціональне випробування відповідно до цієї інструкції з експлуатації.

За потреби повторіть процес обробки, доки інструмент не стане візуально чистим.

Усі пластикові деталі та ущільнювачі необхідно перевірити після стерилізації на наявність тріщин, крихкості та зносу. Будь-які пошкоджені деталі необхідно замінити новими оригінальними деталями. Обробляйте інструменти з рухомими частинами мастильною олією, наприклад, TK95100-00.

Крани та поршні клапанів необхідно змастити перед стерилізацією (ми рекомендуємо наше мастило для трубок Z0000128110).

Дефектні або пошкоджені інструменти необхідно негайно утилізувати.

(Додаткову інформацію можна знайти в DIN 96298-4.)

11.8 Упаковка

Вибирайте упаковку для стерилізаційних інструментів, що відповідає стандартам, згідно з DIN EN ISO 11607-1, DIN EN 868-2 та DIN EN 868-8.

11.9 стерилізація

Стерилізація продукції за допомогою фракціонованого попереднього вакуумного процесу (відповідно до DIN EN ISO 17665) з урахуванням відповідних національних вимог.

Попереднє вакуумування:	3 рази
Температура стерилізації:	134 °C
Час стерилізації:	5 хв
Час висихання:	20 хв.

Використання будь-якого іншого методу стерилізації не є нашою відповідальністю!

11.10 зберігання



Стерилізовані інструменти необхідно зберігати у відповідній упаковці в сухому, чистому та безпилловому середовищі за помірної температури від + 5°C до + 40°C та постійної вологості.



Відстань між підлогою та полицею повинна бути не менше 30 см.

Термін зберігання має бути визначений користувачем.

11.11 Інформація про підтвердження обробки

Для перевірки автоматизованої обробки були використані такі матеріали та машини:

Засоби для чищення:	Неодишер Медізім 0,5% (об./об.)
Нейтралізатор:	Неодишер Z 0, 1% (об./об.)
Прибирання Дезінфікуючий пристрій:	Miele PG 8535
Паровий автоклав:	Лаутеншлерер ZentraCert
Див. деталі Звіти про випробування : 23277 / 23279 / 23278 (CleanControlling Medical GmbH & Co. KG)	

12 ДОДАТКОВІ ІНСТРУКЦІЇ

Якщо вищеописані хімікати та обладнання недоступні, користувач несе відповідальність за відповідну валідацію свого процесу. Користувач зобов'язаний забезпечити, щоб процес переробки, включаючи ресурси, матеріали та персонал, був придатним для досягнення необхідних результатів. Найсучасніші технології та національне законодавство вимагають дотримання валідованих процесів.

Під час обробки температура, що діє на інструмент, повинна становити **140°C**. **не** перевищуйте.

В принципі, автоматизоване очищення та дезінфекція завжди кращі за ручні методи. Автоматизоване очищення та дезінфекція забезпечують більшу безпеку процесу.

Ніколи не використовуйте металеві щітки, металеві губки або абразивні засоби для чищення для ручного/попереднього очищення. Сильнолужні засоби для чищення пошкоджують пластик та анодовані покриття.

Інструменти не можна стерилізувати в стерилізаторах гарячим повітрям.

Не використовуйте агресивні мийні засоби. Не використовуйте сильно окислювальні мийні засоби.

Найкраще підходять засоби з нейтральним значенням pH (7,0).

**13 ПОВІДОМЛЕННЯ ПРО ПРОБЛЕМИ З ПРОДУКТОМ**

Відповідно до вимог Регламенту (ЄС) 2017/745 щодо медичних виробів та нашої системи управління якістю, про всі проблеми з продукцією необхідно повідомляти виробнику.

У робочий час ви можете зв'язатися з нами телефоном +49 (0) 07461 / 1701-0.

Поза робочим часом, будь ласка, надішліть електронного листа на адресу safety@tekno-medical.com

Про серйозні інциденти також необхідно повідомляти місцевим органам влади, відповідальним за їх місцезнаходження.

14 ГАРАНТІЯ

Продукція виготовлена з високоякісних матеріалів і проходить контроль якості перед доставкою. У разі виникнення будь-яких дефектів, будь ласка, зверніться до нашого відділу обслуговування. Tekno-Medical не може гарантувати, що продукція підходить для будь-якої конкретної процедури. Tekno-Medical не несе відповідальності за випадкові або непрямі збитки. Tekno-Medical не несе відповідальності, якщо ці інструкції із застосування були явно порушені.



Увага : У разі використання інструментів пацієнтам із хворобою Крейтцфельдта-Якоба або її варіантами (vCJD, BSE, TSE), Tekno-Medical відмовляється від будь-якої відповідальності за повторне використання.

15 СЕРВІС ТА РЕМОНТ

Не намагайтеся самостійно ремонтувати чи модифікувати виріб. Це є виключною відповідальністю та цільовим призначенням уповноваженого персоналу виробника.

Дефектні вироби повинні пройти повний процес відновлення, перш ніж їх буде повернуто на ремонт.

Для повернення, будь ласка, скористайтеся нашою формою заявки на повернення товару (RMA) та сертифікатом дезактивації.

Форми доступні за посиланням: <https://www.tekno-medical.com/de/service/reparaturservice/>

16 СИМВОЛИ

Символи, що використовуються в цій інструкції та на етикетці, мають таке значення згідно з DIN EN ISO 15223-1:

	Небезпека!		Виробник
	Медичний пристрій		Дата виробництва
	Нестерильний		Дотримуйтеся інструкцій із застосування.
	Номер у каталозі		Захищати від сонячного світла
	Позначення партії		Зберігати в сухому місці
	Унікальна ідентифікація продукту		
	Маркування CE з номером уповноваженого органу mdc – medical device certification GmbH Kriegerstr. 11, Stuttgart		



17 ЗБІРКА ТА РОЗБИРАННЯ

17.1 Голка Вереша

01 Рукав / 02 Курча / 03 Пружинний ковпачок / 04 Основа корпусу



Розберіть інструмент



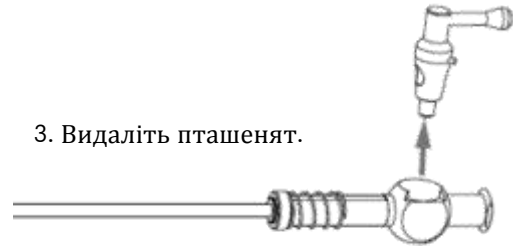
1. Відкрутіть втулку.

Збірка інструменту

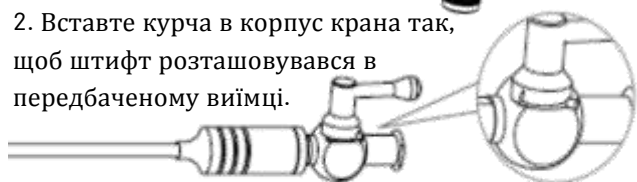
1. Вставте втулку і закрутіть її на місце.



3. Видаліть пташенят.



2. Відкрутіть ковпачок

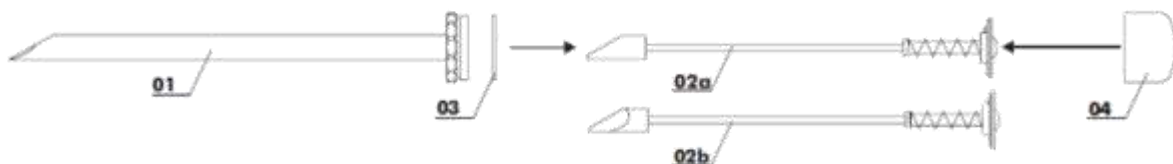


2. Вставте курча в корпус крана так, щоб штифт розташовувався в передбаченому виїмці.

3. Закрутіть пташеня пружинним

Зовнішній та внутрішній валики тих самих канюль Вереша
Не обмінюйте їх один з одним!

17.2 Троакари безпеки



01 Проколююча втулка / 02a пружинний стрижень / 02b пружинний стрижень
страхувальний троакар / 03 Кільце ущільнювача / 04 ковпачок

Зберіть інструмент

Насуньте проколюючу гільзу **01** над пружинним стрижнем **02a** або **02b** та повертайте її, доки напрямний штифт не опиниться в напрямному пазу. Тримайте проколюючу гільзу **01** за накатний край та накрутіть її на ковпачок **04**.

Перевірте, чи інструмент працює належним чином.

Розберіть інструмент

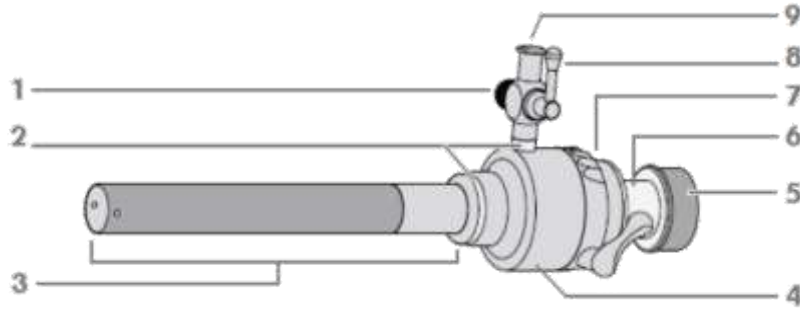
Будь ласка, розбирайте лише попередньо очищені інструменти!

Відкрутіть ковпачок **04** з проколюючої гільзи **01** та витягніть пружинний стрижень **02a** або **02b**.

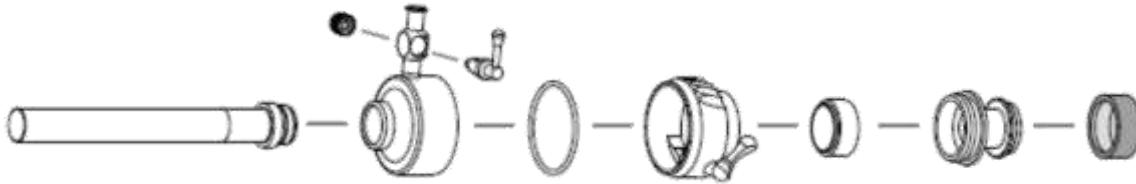
Захисний троакар тепер повністю демонтовано.



17.3 Троякарний рукав (автоматичний)



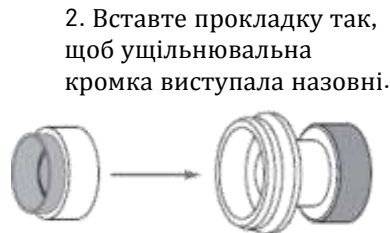
- 1 пружинний ковпачок
- 2 Кольорове кодування
- 3 Труба вала
- 4 корпуси
- 5 Ущільнювальна кришка
- 6 Тримач ущільнювальної кришки
- 7 Основна частина з важелем
- 8 пташенят
- 9 корпус крана з підключенням LL



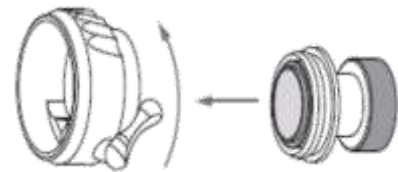
Зберіть інструмент



1. Одягніть ущільнювальну



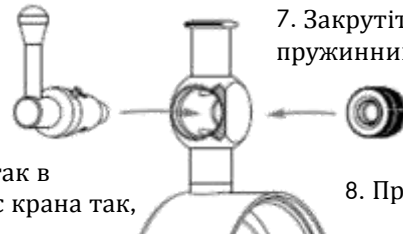
2. Вставте прокладку так, щоб ущільнювальна кромка виступала назовні.



3. Прикрутіть тримач ущільнювальної кришки до основної частини.



5. Прикрутіть основну частину до корпусу.



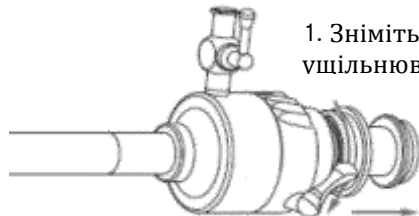
4. Одягніть кільце ущільнювача.

7. Закрутіть пташеня пружинним ковпачком.

6. Пташенята так в Вставте корпус крана так, щоб штифт в вікно запущено.

8. Прикрутіть трубку вала.

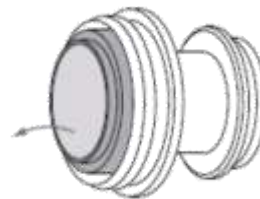
Розберіть інструмент



1. Зніміть ущільнювальну кришку.

2. Відкрутіть тримач ущільнювальної

3. Відкручуємо основну частину.
4. Зніміть кільце ущільнювача.



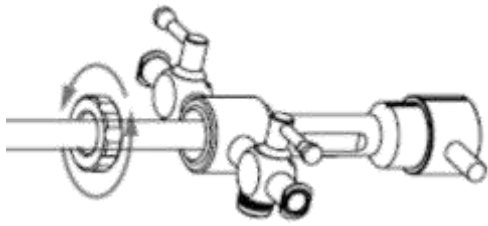
6. Відкрутіть ковпачок пружини,
7. Видаліть пташенят.
8. Відкрутіть трубку вала.

5. Ущільнювач винести.



17.4 артроскопічний вал

Розберіть інструмент



1. Послабте та зніміть накладну гайку.



2. Зніміть кільце кришки.



4. Видаліть пташенят.

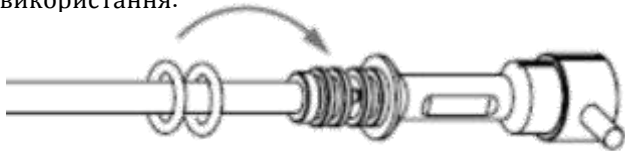
3. Відкрутіть пружинний ковпачок(и).



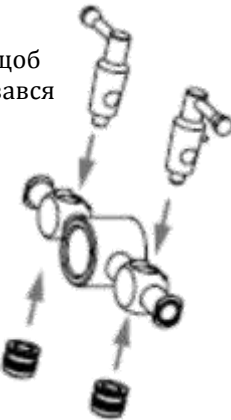
5. Зніміть ущільнювальні

Зберіть інструмент

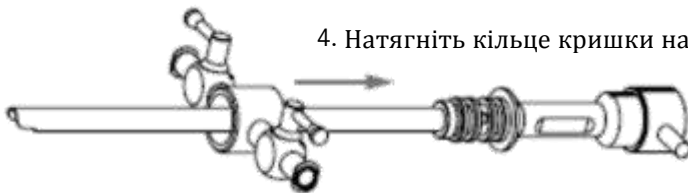
1. Обидва ущільнювальні кільця використання.



2. Вставте курча в корпус крана так, щоб штифт розташовувався в передбаченому виїмці.

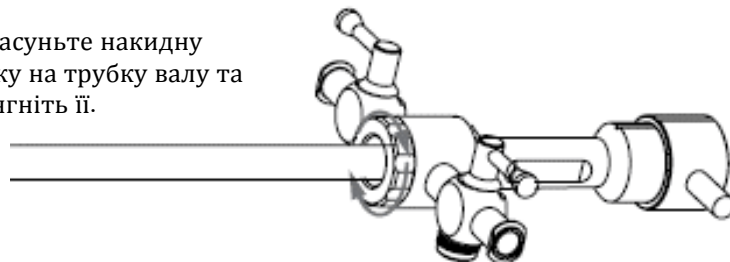


3. Закрутіть пташеня пружинним ковпачком.



4. Натягніть кільце кришки на трубу валу.

5. Насуньте накладну гайку на трубку валу та затягніть її.





Інструкція із застосування

Будь ласка, прочитайте перед використанням

13/ 14

REF

18 СПИСОК ПРОДУКТІВ ДЛЯ ІНСТРУКЦІЇ ІЗ ЗАСТОСУВАННЯ

Надруковано: 19.03.2026

6150-30	704-012*	704-157	704-4025*	730-162	790-531*	791-056	793-024*
6150-35	704-012-15	704-158	704-4026	730-170	790-533*	791-057	793-027*
6150-40	704-013	704-160	704-4027*	730-171	790-535*	791-058	793-028*
6150-45	704-014	704-161	704-4030*	730-172	790-542	791-060	793-040
6150-50	704-015	704-162	704-4033	730-173*	790-543	791-061	793-049
6150-55	704-016	704-170	704-4037	730-210	790-544	791-064	793-050
6150-60	704-016-07	704-171	704-4039	730-220	790-545	791-065	793-052
6152-30	704-016-15	704-172	704-4080	790-040	790-546	791-070	793-121
6152-35	704-016-20*	704-175	704-4081	790-042	790-573	791-072	793-123
6152-40	704-017	704-176	704-4082	790-044	790-574	791-078	793-126
6152-45	704-019	704-177	704-4084	790-046	790-575	791-079	793-127
6152-50	704-020	704-200	704-415	790-047	790-589*	791-130	793-321
6152-55	704-021*	704-203	704-416	790-048	790-615	791-131	793-323
6152-60	704-022	704-204	704-418	790-050	790-617	791-132	794-040
6154-30	704-022-15	704-207	704-419	790-052	790-619	791-133	794-041
6154-40	704-023	704-216	704-435*	790-054	790-621	791-134	794-042
6154-50	704-024	704-217	704-436	790-055	790-623	791-136	794-043
6154-55	704-025	704-218	704-437*	790-059	790-625	791-137	794-044
6154-60	704-026	704-232*	704-438	790-2701Z*	790-642	791-138	797-311
6168-11	704-026-15	704-233*	704-439*	790-316	790-643	791-140	797-311I
6182-24	704-027*	704-238	704-440	790-317	790-644	791-142	797-312
6195-23	704-027-15	704-240	704-450	790-318	790-645	791-143	797-313
6197-23	704-028	704-241	704-451*	790-319*	790-646	791-144	797-314
6200-60	704-029	704-242	704-452	790-321	790-662	791-250	797-321
25224-72	704-030*	704-243	704-452-15	790-322	790-691	791-251	797-321I
39110-01*	704-031	704-244	704-453	790-323	790-696	791-252	797-322
39111-03*	704-032	704-245	704-454*	790-324	790-697	791-253	797-323
39112-01	704-033	704-3002*	704-460	790-324U	790-725	791-256	797-324
39112-02	704-034	704-3006*	704-460-15	790-325	790-726	791-257	797-325
39112-03	704-035	704-3007*	704-461*	790-327	790-727	791-258	797-326
39112-04	704-036*	704-3008*	704-461-15	790-328*	790-807	791-2601	797-327
39112-05*	704-037*	704-3009*	704-462	790-330-XL*	790-808	791-2601A	797-331
39113-01	704-038*	704-3036*	704-462-15	790-331	790-809	791-26010	797-331I
39113-02	704-060	704-3038*	704-463	790-332	790-810	791-2602	797-332
39113-03	704-061	704-3039*	704-464	790-335*	790-811	791-2604	797-333
39113-04	704-062	704-3052*	704-470	790-337*	790-812	791-2606	797-340
39113-05	704-063*	704-3056*	704-472	790-342*	790-813	791-2608	797-342
39113-05S*	704-064*	704-3057*	704-475	790-343	790-814	791-2610	797-343
39113-06*	704-065	704-3058*	704-475-07	790-344	790-815	791-2612	797-345
39114-02*	704-066*	704-3059*	704-475-15	790-345	790-828	791-2614	797-437
39114-03*	704-067	704-359*	704-476	790-345-XL*	790-829	791-2720	797-445



Інструкція із застосування

Будь ласка, прочитайте перед використанням

14/ 14

39114-04*	704-068*	704-362	704-477*	790-362	790-833	791-2721	797-493
39115-01	704-070	704-364*	704-478	790-375	790-843	791-2722	797-494
39115-02	704-072	704-366*	704-479	790-376	790-852	791-2723	797-573
39115-03	704-073*	704-366/13*	704-479-15	790-382*	790-862	791-2724	797-574
39117-01	704-076	704-367	704-481	790-416	791-014*	791-2801	797-575
39117-02	704-077	704-368	704-487	790-428*	791-024	791-2801A	797-589
39117-03	704-078	704-389K	704-488	790-429*	791-026	791-28010	799-311
39117-04	704-087	704-390K	704-489*	790-437*	791-030	791-2802	799-312
39175-01	704-088	704-397K	704-491	790-438*	791-031	791-2802A*	799-313
39175-02	704-090	704-398K*	704-497	790-439*	791-032	791-2805	799-321
39205-10	704-091	704-399G*	704-498	790-473	791-033	791-2806	799-322
39205-12	704-092	704-399K	704-499*	790-474	791-034	791-2900	799-323
39205-14	704-093	704-400*	712-440	790-475	791-035	791-2902	799-324
39205-20*	704-095	704-4001*	712-441	790-491	791-037	791-2904	799-325*
39205-21*	704-096	704-4001K*	712-443	790-492	791-038*	791-2910	799-326
39205-25	704-098	704-4002*	712-450	790-493*	791-040	791-2912	799-327
39205-30	704-099	704-4005*	712-451	790-494*	791-045	791-2914	799-331
39205-31	704-100	704-4006*	712-453	790-498	791-046	791-2919	799-331W*
39205-35	704-101	704-4008*	712-460	790-515	791-047	793-012*	799-332
39205-36	704-102	704-4010*	712-461	790-517	791-048	793-014*	799-333
704-000	704-103	704-4012*	712-463	790-519	791-049	793-015*	799-345
704-005*	704-150	704-4020*	712-470	790-521	791-050	793-016*	Z0000119997
704-006	704-151	704-4021	712-471	790-523	791-051	793-017*	Z0000120788
704-006-15	704-152	704-4022*	712-473	790-525	791-052	793-018*	Z0000129808
704-006-20*	704-154	704-4023*	730-160	790-527*	791-053	793-019*	Z0000130872
704-010	704-156	704-4024*	730-161	790-529*	791-055	793-020*	