



» Toegangstools «



Tekno-Medical Optik-Chirurgie GmbH

Sattlerstr. 11
78532 Tuttlingen
GERMANY

SRN: DE-MF-000005822

Telefoon: +49 (0) 7461 / 17 01 0

E-mail: mail@tekno-medical.com

Internet: www.tekno-medical.com



1 TOEPASSINGSGEBIED..... 4

2 CONTROLES 4

3 HANTERING 4

4 BEOOGD GEBRUIK 4

4.1 VERESS NAALDEN (INSUFFLATIECANULES) 4

4.2 TROCARS 4

4.3 SHEATHS 5

5 INDICATIES 5

6 CONTRA-INDICATIES 5

7 PATIËNTENPOPULATIE..... 5

8 COMBINATIES..... 5

9 AFVOEREN 5

10 WAARSCHUWINGEN 5

11 OPWERKING 6

11.1 VOORBEREIDING OP DE GEBRUIKSLOCATIE 6

11.2 TRANSPORT 6

11.3 VOORBEREIDING VOOR DECONTAMINATIE 6

11.4 HANDMATIGE VOORREINIGING 6

11.4.1 Algemeen 6

11.4.2 Veress-naalden 6

11.5 MACHINALE REINIGING 7

11.6 MACHINALE (THERMISCHE) DESINFECTIE 7

11.7 FUNCTIECONTROLE, ONDERHOUD 7

11.8 VERPAKKING 7

11.9 STERILISATIE 7

11.10 BEWAREN 7

11.11 INFORMATIE OVER DE VALIDATIE VAN DE OPWERKING 8

12 EXTRA INSTRUCTIES 8

13 RAPPORTAGE VAN PRODUCTPROBLEMEN..... 8

14 GARANTIE 8

15 DIENST EN REPARATIE 8

16 MONTAGE EN DEMONTAGE 9

16.1 VERESS NAALDEN 9

16.2 VEILIGHEIDSTROCAR 9

16.3 TROCARHULS (AUTOMATISCH) 10

16.4 ARTHROSCOPIE SCHACHT 11

17 SYMBOLEN..... 12

18 PRODUCTLIJST 12



Om risico's voor patiënten, gebruikers of derden te minimaliseren, moet de gebruiksaanwijzing zorgvuldig worden opgevolgd. Het gebruik, de voorbereiding en het testen van de instrumenten mag alleen worden uitgevoerd door getrainde specialisten.



De toegangsinstrumenten van Tekno-Medical Optik-Chirurgie GmbH worden niet-steriel geleverd en moeten vóór het eerste en elk volgend gebruik volledig worden gereinigd en gesteriliseerd.

1 TOEPASSINGSGBIED

Deze gebruiksaanwijzing heeft betrekking op de volgende producten: Access instrumenten van Tekno Medical Optik-Chirurgie GmbH (zie productlijst voor gebruiksaanwijzingen in de bijlage).

Deze omvatten onder andere:

- Trocars (hulzen, buisjes, doornen),
- sheaths (artroscopiesheaths, resectoscoopheaths, cysto-urethroscoopheaths, diagnostische sheaths, nefroscoopheaths, albarahevels, permanente irrigatiesheaths, enz.)
- Hasson attachementen, dilatatoren en obturatoren,
- optische bruggen,
- Veress naalden.



2 CONTROLES

Voor elk gebruik van chirurgische instrumenten moeten ze worden gecontroleerd op breuken, scheuren, vervorming, schade en functionaliteit. Gevoelige gebieden zoals afsluiters, afdichtingen, afdichtingsoppervlakken en alle bewegende onderdelen moeten bijzonder zorgvuldig worden gecontroleerd. Versleten, gecorrodeerde, vervormde, poreuze of anderszins beschadigde instrumenten moeten worden weggegooid.

De roestvaste staalsoorten die gebruikt worden voor de productie vormen specifieke passieve lagen als beschermende coating vanwege hun legering. Deze staalsoorten zijn slechts gedeeltelijk bestand tegen aantasting door chloride-ionen en agressieve media en vloeistoffen!

Beschadigde producten mogen niet gebruikt worden!

Instrumenten moeten voor elk gebruik worden gecontroleerd op goede werking!

Instrumenten met kranen, afdichtingen, kleppen en aansluitingen moeten ook worden gecontroleerd op lekkage.



Verlies van pneumoperitoneum mogelijk door lekkende afsluitkranen of ontbrekende/beschadigde afdichtingen!

3 HANTERING

De instrumenten mogen niet worden overbelast door verdraaien of heffen, omdat dit kan leiden tot beschadiging of breuk van instrumentonderdelen.

De instrumenten mogen alleen worden gebruikt door chirurgisch opgeleide medische professionals.

Deze instrumenten zijn niet bedoeld voor gebruik op het hart of het centrale zenuwstelsel en de bloedsomloop!

4 BEOOGD GEBRUIK

Gebruik buiten het beoogde doel kan leiden tot complicaties of schade aan de patiënt, en een nieuwe operatie kan noodzakelijk zijn. De gebruiker beslist op basis van zijn/haar expertise of het instrument geschikt is voor de betreffende toepassing.

4.1 Veress naalden (Insufflatiecanules)

De Veress-naald wordt gebruikt om kooldioxide of andere gassen in de buikholte te brengen tijdens laparoscopische procedures. Het instromende gas tilt de buikwand op en minimaliseert zo het risico op letsel aan de inwendige organen tijdens de operatie. Het bestaat uit een binnenste en buitenste schacht. De binnenste schacht wordt tijdens de incisie door een veer teruggeduwd, waardoor het uiteinde van de buitenste schacht bloot komt te liggen. Het stompe, distale uiteinde van de binnenste schacht schuift vervolgens weer naar voren en bedekt het uiteinde van de buitenste schacht, zodat de inwendige organen niet worden beschadigd.

4.2 Trocars

Trocars zijn instrumenten die worden gebruikt om een opening te maken in een lichaamsholte (bijv. buikholte, borstholte) en worden opgehouden door een buis. Via de trocar kan ook gas (meestal CO₂) in het lichaam worden gebracht om het operatieveld in stand te houden.

De buis en trocar worden bijvoorbeeld via de buikwand in de buikholte ingebracht. Nadat de trocar van de buis is verwijderd, heeft de chirurg de optie om met een endoscoop in de buikholte te kijken of om minimaal invasieve chirurgie in de buikholte uit te voeren met grijp-, snij- en andere instrumenten.



4.3 Sheaths

Deze instrumenten worden gebruikt als geleiders voor andere chirurgische instrumenten of optica (endoscopen). Schachten kunnen ook interfaces (verbindingen) hebben met andere instrumenten of apparaten

5 INDICATIES

De toegangsinstrumenten van Tekno-Medical Optik Chirurgie GmbH worden gebruikt bij minimaal invasieve ingrepen. Ze worden voornamelijk gebruikt om toegang tot het operatiegebied te creëren en te behouden of als geleiding voor andere chirurgische instrumenten zoals werkschachten of optiek.

6 CONTRA-INDICATIES

Het gebruik van toegangsinstrumenten in de context van minimaal invasieve procedures is over het algemeen gecontra-indiceerd als het gebruik van andere chirurgische technieken geïndiceerd is en in het geval van gezondheidstoestanden die het genezingsproces belemmeren, bijv:

- Verminderde bloedtoevoer,
- extreme obesitas,
- acute en chronische, lokale of systemische infecties,
- diepe of oppervlakkige infecties,
- systemische ziekten en metabole stoornissen,
- Psychische aandoeningen die deelname aan het revalidatieprogramma onmogelijk maken (ziekte van Parkinson, alcoholisme, drugsgebruik, enz.),
- Allergieën of andere reacties op het gebruikte materiaal.

Er zijn ook contra-indicaties,

- algemene inoperabiliteit;
- als de patiënt niet bereid is;
- als niet aan de technische vereisten wordt voldaan.

Niet voor gebruik op het hart en het centrale bloedsomloop- en zenuwstelsel.

De verantwoordelijke arts moet beslissen of de beoogde toepassing kan worden uitgevoerd op basis van de algemene toestand van de patiënt.

7 PATIËNTENPOPULATIE

Afgezien van de gecontra-indiceerde toepassingen die in deze gebruiksaanwijzing zijn vermeld, zijn er geen beperkingen met betrekking tot de patiëntenpopulatie.

8 COMBINATIES

De producten in deze groep kunnen worden aangesloten op insufflators of zuig-irrigatieapparaten via gestandaardiseerde Luer-Lock aansluitingen.

De toegangsinstrumenten worden over het algemeen gebruikt in combinatie met andere minimaal invasieve instrumenten, zoals optieken, werkschachten, houdpincetten, scharen, etc. Deze combinatieproducten maken geen deel uit van deze productgroep. Deze combinatieproducten maken geen deel uit van deze productgroep, het gebruik en de combinatie (met bijwerkingen en interacties) kunnen daarom niet worden beschreven in deze gebruiksaanwijzing.

De verantwoordelijkheid voor het gebruik van onze toegangsinstrumenten in combinatie met instrumenten van derden ligt uitsluitend bij de behandelend arts.

De compatibiliteit van de instrumenten en hulpmiddelen met elkaar moet voor elke procedure worden gecontroleerd.

9 AFVOEREN

Als de instrumenten niet meer gerepareerd en opgewerkt kunnen worden, moeten ze worden afgevoerd volgens de geldende landspecifieke voorschriften en wetten.

10 WAARSCHUWINGEN

Instrumenten van roestvrij staal mogen niet in een fysiologische zoutoplossing (NaCl) worden geplaatst, langdurig contact kan leiden tot pitting of spanningscorrosie.

Instrumenten mogen alleen worden gesteriliseerd na voorafgaande reiniging en desinfectie.



Raak geen scherpe randen en punten aan.



11 OPWERKING

In het algemeen mogen chirurgische instrumenten alleen worden opgewerkt door personen die beschikken over de benodigde expertise voor de beoogde werkzaamheden.

Gedetailleerde informatie over het opwerken van instrumenten is te vinden in de "Rode Brochure" van de AKI. Links naar wetten, normen en gespecialiseerde reprocessingscommissies zijn ook te vinden op www.a-k-i.org.

Vanwege het productontwerp en de gebruikte materialen kan er geen limiet worden gesteld aan maximaal haalbare toepassingen. De levensduur van medische hulpmiddelen wordt bepaald door hun functie en voorzichtige behandeling.

Veelvuldig opwerken heeft weinig effect op het product. Het einde van de levensduur van het product wordt normaal gesproken bepaald door slijtage en schade door gebruik.

De leesbaarheid van de etikettering is gecontroleerd na meer dan 200 opwerkingen.

11.1 Voorbereiding op de gebruikslocatie

Verwijder grove vuilresten direct na gebruik van de instrumenten. Gebruik geen fixeermiddelen of heet water (>40°C), aangezien dit kan leiden tot het indikken van resten en een negatief effect kan hebben op het reinigingsresultaat. Spoel de caviteiten na met koud water. Als afspoelen met koud water niet mogelijk is, moet het instrument in een vochtige doek worden gewikkeld om te voorkomen dat er resten op het instrument opdrogen.

11.2 Transport

Veilige opslag in een gesloten container en vervoer van de instrumenten naar de opwerkingslocatie om schade aan de instrumenten en besmetting van de omgeving te voorkomen.

11.3 Voorbereiding voor decontaminatie

Indien mogelijk moeten de instrumenten worden gedemonteerd of geopend voor opwerking (zie productspecifieke instructies). De instrumenten moeten op voor machines geschikte instrumentenhouders worden bewaard om ze te kunnen spoelen. De toestand van de instrumentenhouders mag de daaropvolgende reiniging en desinfectie door akoestische schaduw of spoelschaduw niet belemmeren.

11.4 Handmatige voorreiniging

11.4.1 Algemeen

Dompel de instrumenten minimaal 5 minuten onder in koud, gedemineraliseerd water. Demonteer de instrumenten indien mogelijk en reinig ze onder koud stromend water met een zachte borstel totdat er geen resten meer zichtbaar zijn. Spoel holtes, boringen en schroefdraad minimaal 10 seconden af met een hogedrukreiniger (pulsmethode, minimale druk 2 bar). Plaats de instrumenten in een ultrasoonbad van 40 °C met een 0,5% alkalische of enzymatische reiniger en soniceer ze gedurende 15 minuten. Haal de instrumenten eruit en spoel ze af met koud water.

De reinigungsoplossing moet minstens eenmaal per dag worden vervangen, en vaker indien nodig. Sterke vervuiling vermindert de reinigende werking en verhoogt het risico op corrosie. Nationale wet- en regelgeving moet worden nageleefd.

11.4.2 Veress-naalden

Veress-naalden kunnen, vanwege hun lange en dunne lumen, na handmatige voorreiniging nog steeds interne verontreinigingen bevatten. Daarom moeten ze vóór demontage en machinereiniging meerdere malen onder de kraan worden gespoeld. Gebruik hiervoor bij voorkeur een spoelvlloeistof of gedemineraliseerd water.



11.5 Machinale reiniging

Plaats geopende instrumenten in een zeefbak op de trolley en start het reinigingsproces. Demonteer de instrumenten zoveel mogelijk in hun afzonderlijke onderdelen (zie de instrumentspecifieke instructies). Instrumenten met een spoel- of Luer-lock-aansluiting moeten met een spoeladapter op de spoelpoort van de was-desinfecteerder worden aangesloten.

Stap	Parameter	
Voorspoelen	Spoeltemperatuur + waterkwaliteit	Koud leidingwater
	Inwerkingstijd	60 s
Voorspoelen	Spoeltemperatuur + waterkwaliteit	Koud leidingwater
	Inwerkingstijd	180 s
Reinigen	Reinigingstemperatuur	45 °C
	Waterkwaliteit	Leidingwater
	Inwerkingstijd	300 s (worst case condition) / RKI-aanbeveling 600 s
	Reinigingsmiddel	Neodisher Medizym
	Concentratie	0,50 %
Neutralisatie	Spoeltemperatuur	40 °C
	Waterkwaliteit	Leidingwater
	Inwerkingstijd	180 s
	Neutralisatiemiddel	Neodisher Z
	Concentratie	0,10 %
Naspoelen	Spoeltemperatuur	40 C
	Waterkwaliteit	Gedemineraliseerd water
	Inwerkingstijd	120 s

11.6 Machinale (thermische) desinfectie

Stap	Parameter	
Thermische desinfectie	Desinfectietemperatuur	90 °C (A ₀ 3000)
	Waterkwaliteit	Gedemineraliseerd water
	Inwerkingstijd	300 s
Drogen	Drogen van de buitenkant van de instrumenten door de droogcyclus van het reinigings- / desinfectieapparaat. Indien nodig kan extra handmatig worden gedroogd met behulp van een pluisvrije doek. Droog holte ruimtes en kanalen van instrumenten met steriele perslucht.	

11.7 Functiecontrole, onderhoud

Visuele inspectie op reinheid; indien nodig de instrumenten opnieuw in elkaar zetten, verzorgen en functietest uitvoeren volgens deze gebruiksaanwijzing. Herhaal zo nodig het reprocessingsproces totdat het instrument visueel schoon is. Alle kunststof onderdelen en afdichtingen moeten na sterilisatie worden gecontroleerd om er zeker van te zijn dat ze niet gebarsten, broos of versleten zijn. Als deze onderdelen beschadigd zijn, moeten ze worden vervangen door nieuwe originele onderdelen. Behandel instrumenten met bewegende delen met onderhoudsolie, bijv: TK95 100-00. Kranen en ventielzuigers moeten vóór sterilisatie worden ingevet (we raden ons tubevet Z0000128110 aan). Defecte of beschadigde instrumenten moeten onmiddellijk worden weggegooid. (Meer informatie is te vinden in DIN 96298-4).

11.8 Verpakking

Selecteer verpakkingen van instrumenten die voldoen aan de standaard voor sterilisatie volgens DIN EN ISO 11607-1, DIN EN 868-2 en DIN EN 868-8.

11.9 Sterilisatie

Sterilisatie van de producten met de gefractioneerde voorvacuüm methode (volgens DIN EN ISO 17665), rekening houdend met de respectieve nationale vereisten.

Voorvacuüm:	3 keer
Sterilisatietemperatuur:	134 °C
Sterilisatietijd:	5 min
Droogtijd:	20 min.

De toepassing van een andere sterilisatiemethode valt buiten onze verantwoordelijkheid!

11.10 Bewaren



Gesteriliseerde instrumenten moeten in een geschikte verpakking worden bewaard in een droge, schone en stofvrije omgeving bij gematigde temperaturen van +5 °C tot +40 °C en een constante luchtvochtigheid. Niet samen met chemicaliën bewaren. De afstand tussen de vloer en het rek moet minstens 30 cm bedragen. De opslagduur moet



door de gebruiker zelf worden bepaald. Bescherm tegen zonlicht!



11.11 Informatie over de validatie van de opwerking

De volgende materialen en machines werden gebruikt bij de validatie van de machinale opwerking:

Reinigingsmiddel:	Neodisher Medizym 0,5 % (v/v)
Neutralisator:	Neodisher Z 0,1 % (v/v)
Reinigings- en desinfectieapparaat:	Miele PG 8535
Stoomautoclaaf:	Lautenschläger ZentraCert
Details zie testrapporten: 23277 / 23278 / 23279 (CleanControlling Medical GmbH & Co. KG)	

12 EXTRA INSTRUCTIES

Als de hierboven beschreven chemicaliën en machines niet beschikbaar zijn, is het de verantwoordelijkheid van de gebruiker om zijn proces dienovereenkomstig te valideren. Het is de verantwoordelijkheid van de gebruiker om ervoor te zorgen dat het opwerkingsproces, inclusief middelen, materialen en personeel, geschikt is om de vereiste resultaten te behalen. De stand van de techniek en de nationale wetgeving vereisen dat gevalideerde processen worden gevolgd. Tijdens het reprocessingsproces mag de temperatuur die op het instrument wordt toegepast niet hoger zijn dan **140°C**. In principe zijn geautomatiseerde reiniging en desinfectie altijd te verkiezen boven handmatige reiniging en desinfectie. Er is meer veiligheid in het proces met geautomatiseerde reiniging en desinfectie. Gebruik nooit metalen borstels, metalen sponzen of schurende reinigingsmiddelen voor handmatige reiniging/voorreiniging. Sterke alkalische reinigingsmiddelen beschadigen kunststoffen en geanodiseerde lagen. De instrumenten mogen niet worden gesteriliseerd in hete lucht sterilisatoren. Gebruik geen bijtende reinigingsmiddelen. Gebruik geen sterk oxiderende reinigingsmiddelen. Middelen met een neutrale pH-waarde (7,0) zijn het meest geschikt.

13 RAPPORTAGE VAN PRODUCTPROBLEMEN



In overeenstemming met de vereisten van Verordening (EU) 2017/745 inzake medische hulpmiddelen en ons kwaliteitsmanagementsysteem moeten alle productproblemen aan de fabrikant worden gemeld.

Tijdens kantooruren kunt u ons telefonisch bereiken op +49 (0) 07461 / 1701-0.

Buiten de reguliere kantooruren kunt u een e-mail sturen naar safety@tekno-medical.com.

Ernstige incidenten moeten ook worden gemeld bij de bevoegde autoriteit in hun eigen regio.

14 GARANTIE

De producten zijn gemaakt van hoogwaardige materialen en ondergaan kwaliteitscontrole vóór levering. Als er nog steeds fouten optreden, neem dan contact op met onze service.

Tekno-Medical kan niet garanderen dat de producten geschikt zijn voor de betreffende procedure. Dit moet door de gebruiker zelf worden bepaald.

Tekno-Medical aanvaardt geen aansprakelijkheid voor incidentele of daaruit voortvloeiende schade.

Tekno-Medical aanvaardt geen aansprakelijkheid als wordt bewezen dat deze gebruiksinstructies zijn overtreden.

Let op: In het geval van het gebruik van de instrumenten bij patiënten met de ziekte van Creutzfeldt-Jakob, weigert Tekno-Medical zich voor hergebruik te verwijzen.

15 DIENST EN REPARATIE

Voer zelf geen reparaties of aanpassingen aan het product uit. Alleen geautoriseerd personeel van de fabrikant is hiervoor verantwoordelijk en heeft het voorgesteld.

Defecte producten moeten het hele reproductieproces hebben doorlopen voordat ze voor reparatie werden teruggebracht.

Voor retouren gebruik je ons RMA-aanvraagformulier en het decontaminatiecertificaat.

Je kunt de formulieren vinden op onze homepage: <https://www.tekno-medical.com/de/service/reparaturservice/>



16 MONTAGE EN DEMONTAGE

16.1 Veress naalden

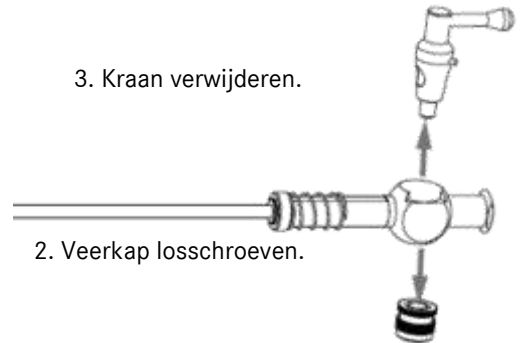
01 Huls / 02 Kraan / 03 Veerkap / 04 Basislichaam



Het instrument demonteren



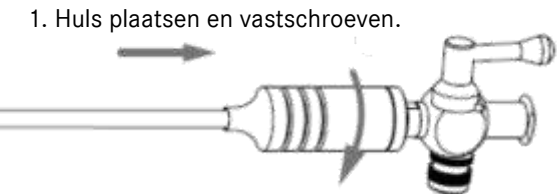
1. Schroef de huls los.



2. Veerkap losschroeven.

3. Kraan verwijderen.

Het instrument monteren



1. Huls plaatsen en vastschroeven.

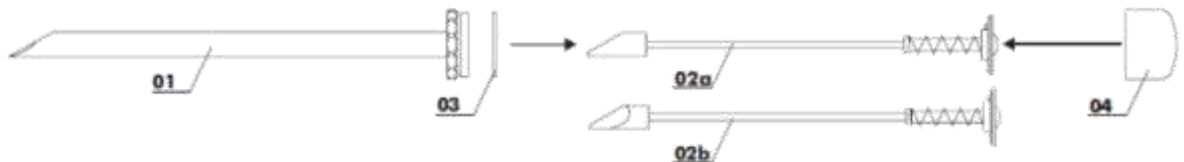


2. Steek de kraan in het kraanhuis zodat de pin in de daarvoor bestemde uitsparing zit.

3. Vastschroeven met veerkap.

De buiten- en binnenas van dezelfde Veress canules niet verwisselen.!

16.2 Veiligheidsrocar



01 Doorsteekhuls / 02a Veerstang / 02b Veerstang veiligheidstrocar / 03 O-ring / 04 Kap

Het instrument monteren

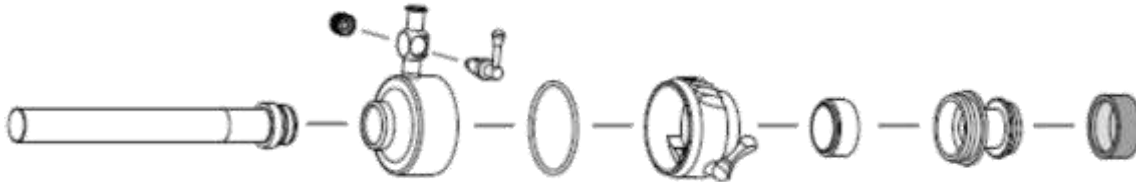
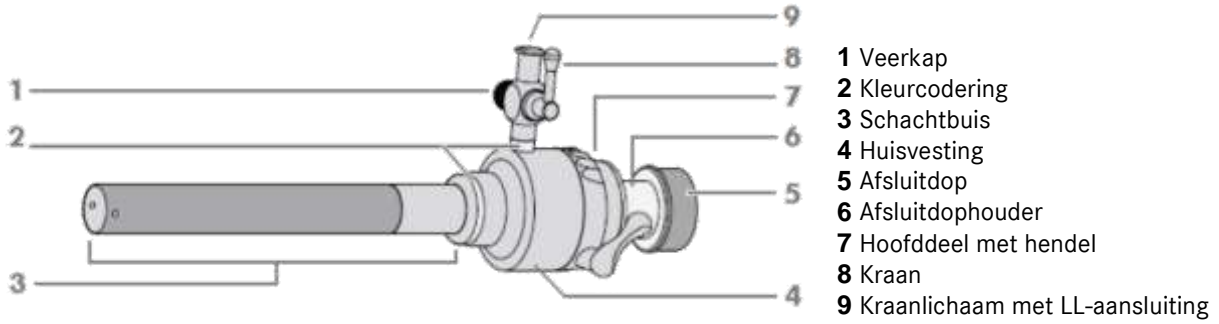
Leid de doorsteekhuls **01** over de veerstang **02a** of **02b** en draai hem tot de geleidepen in de geleidegleuf zit. Houd de doorsteekhuls **01** vast bij de krul en schroef hem vast aan de kap **04**. Controleer of het instrument goed werkt.

Het instrument demonteren

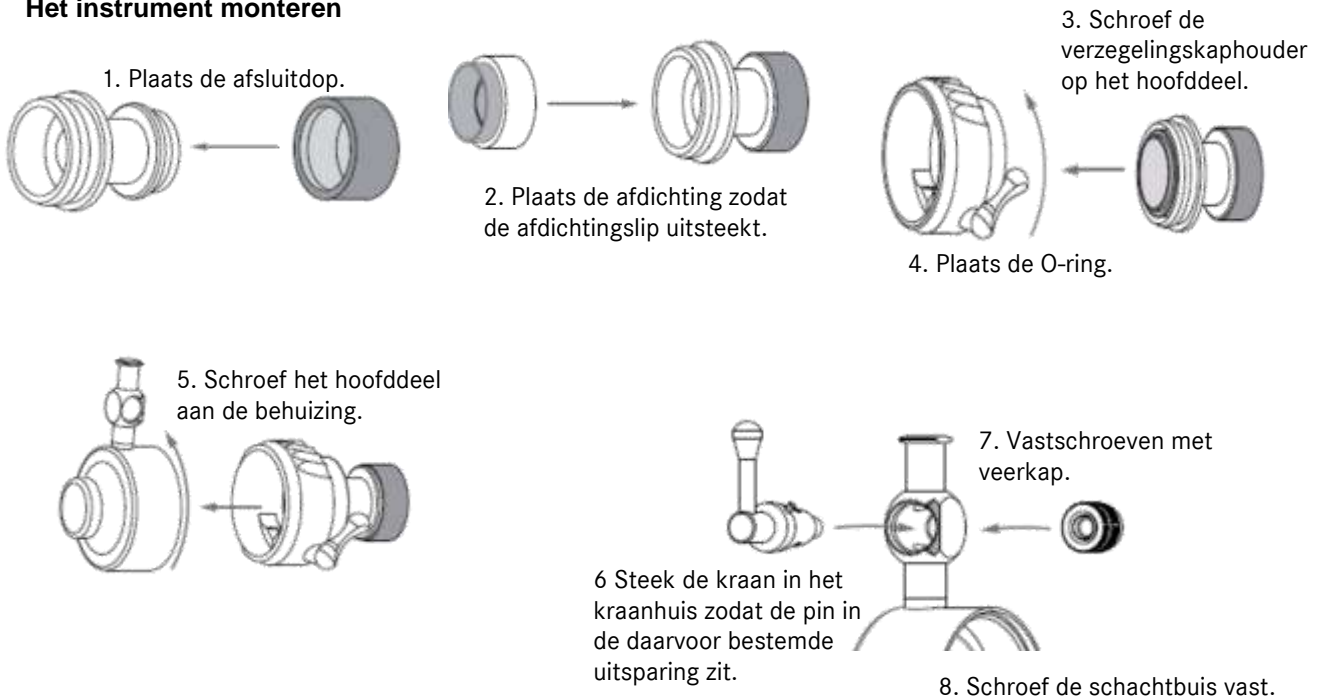
Demonteer alleen vooraf gereinigde instrumenten!
Schroef de kap **04** los van de doorsteekhuls **01** en trek de veerstang **02a** of **02b** eruit.
De veiligheidstrocar is nu volledig gedemonteerd.



16.3 Trocarhuls (automatisch)



Het instrument monteren



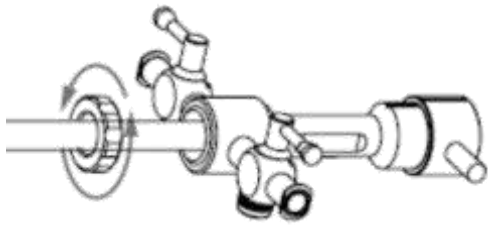
Het instrument demonteren



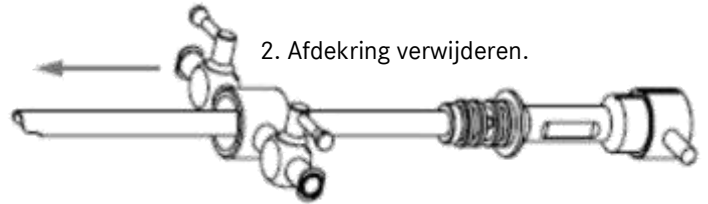


16.4 Arthroscopie schacht

Het instrument demonteren



1. Draai de wartelmoer los en verwijder deze.



2. Afdekring verwijderen.



3. Veerkap losschroeven.

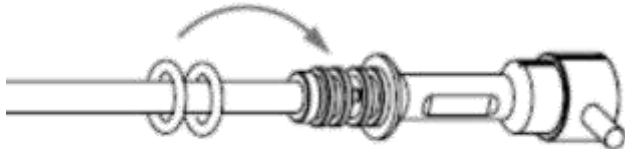
4. Kraan verwijderen.



5. Verwijder de O-ringen.

Het instrument monteren

1. Plaats beide O-ringen.



2. Steek de kraan in het kraanhuis zodat de pin in de daarvoor bestemde uitsparing zit.

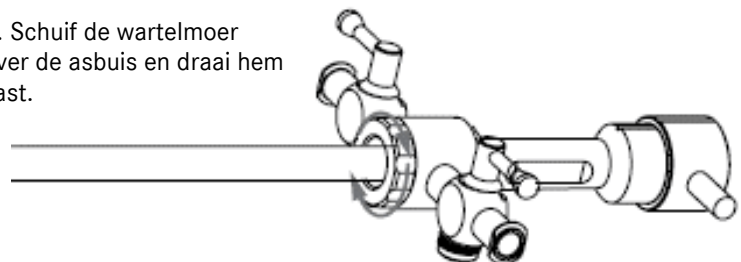


3. Vastschroeven met veerkap.

4. Trek de afdekring over de asbuis.



5. Schuif de wartelmoer over de asbuis en draai hem vast.





17 SYMBOLEN

De symbolen die in deze instructies en op het etiket worden gebruikt, hebben de volgende betekenis volgens DIN EN ISO 15223-1:

	Attentie!		Fabrikant
	Medisch apparaat		Productiedatum
	Niet-steriel		Volg de gebruiksaanwijzing
	Catalogusnummer		Beschermen tegen zonlicht
	Batchaanduiding		Droog bewaren
	Ondubbelzinnige productidentificatie		
	CE-markering met nummer van de aangemelde instantie: mdc – medical device certification GmbH Kriegerstrasse 6, 70191 Stuttgart		

REF

18 PRODUCTLIJST

Geprint op: 19.03.206

6150-30	704-012*	704-157	704-4025*	730-162	790-531*	791-056	793-024*
6150-35	704-012-15	704-158	704-4026	730-170	790-533*	791-057	793-027*
6150-40	704-013	704-160	704-4027*	730-171	790-535*	791-058	793-028*
6150-45	704-014	704-161	704-4030*	730-172	790-542	791-060	793-040
6150-50	704-015	704-162	704-4033	730-173*	790-543	791-061	793-049
6150-55	704-016	704-170	704-4037	730-210	790-544	791-064	793-050
6150-60	704-016-07	704-171	704-4039	730-220	790-545	791-065	793-052
6152-30	704-016-15	704-172	704-4080	790-040	790-546	791-070	793-121
6152-35	704-016-20*	704-175	704-4081	790-042	790-573	791-072	793-123
6152-40	704-017	704-176	704-4082	790-044	790-574	791-078	793-126
6152-45	704-019	704-177	704-4084	790-046	790-575	791-079	793-127
6152-50	704-020	704-200	704-415	790-047	790-589*	791-130	793-321
6152-55	704-021*	704-203	704-416	790-048	790-615	791-131	793-323
6152-60	704-022	704-204	704-418	790-050	790-617	791-132	794-040
6154-30	704-022-15	704-207	704-419	790-052	790-619	791-133	794-041
6154-40	704-023	704-216	704-435*	790-054	790-621	791-134	794-042
6154-50	704-024	704-217	704-436	790-055	790-623	791-136	794-043
6154-55	704-025	704-218	704-437*	790-059	790-625	791-137	794-044
6154-60	704-026	704-232*	704-438	790-2701Z*	790-642	791-138	797-311
6168-11	704-026-15	704-233*	704-439*	790-316	790-643	791-140	797-311I
6182-24	704-027*	704-238	704-440	790-317	790-644	791-142	797-312
6195-23	704-027-15	704-240	704-450	790-318	790-645	791-143	797-313
6197-23	704-028	704-241	704-451*	790-319*	790-646	791-144	797-314
6200-60	704-029	704-242	704-452	790-321	790-662	791-250	797-321
25224-72	704-030*	704-243	704-452-15	790-322	790-691	791-251	797-321I
39110-01*	704-031	704-244	704-453	790-323	790-696	791-252	797-322



39111-03*	704-032	704-245	704-454*	790-324	790-697	791-253	797-323
39112-01	704-033	704-3002*	704-460	790-324U	790-725	791-256	797-324
39112-02	704-034	704-3006*	704-460-15	790-325	790-726	791-257	797-325
39112-03	704-035	704-3007*	704-461*	790-327	790-727	791-258	797-326
39112-04	704-036*	704-3008*	704-461-15	790-328*	790-807	791-2601	797-327
39112-05*	704-037*	704-3009*	704-462	790-330-XL*	790-808	791-2601A	797-331
39113-01	704-038*	704-3036*	704-462-15	790-331	790-809	791-26010	797-3311
39113-02	704-060	704-3038*	704-463	790-332	790-810	791-2602	797-332
39113-03	704-061	704-3039*	704-464	790-335*	790-811	791-2604	797-333
39113-04	704-062	704-3052*	704-470	790-337*	790-812	791-2606	797-340
39113-05	704-063*	704-3056*	704-472	790-342*	790-813	791-2608	797-342
39113-05S*	704-064*	704-3057*	704-475	790-343	790-814	791-2610	797-343
39113-06*	704-065	704-3058*	704-475-07	790-344	790-815	791-2612	797-345
39114-02*	704-066*	704-3059*	704-475-15	790-345	790-828	791-2614	797-437
39114-03*	704-067	704-359*	704-476	790-345-XL*	790-829	791-2720	797-445
39114-04*	704-068*	704-362	704-477*	790-362	790-833	791-2721	797-493
39115-01	704-070	704-364*	704-478	790-375	790-843	791-2722	797-494
39115-02	704-072	704-366*	704-479	790-376	790-852	791-2723	797-573
39115-03	704-073*	704-366/13*	704-479-15	790-382*	790-862	791-2724	797-574
39117-01	704-076	704-367	704-481	790-416	791-014*	791-2801	797-575
39117-02	704-077	704-368	704-487	790-428*	791-024	791-2801A	797-589
39117-03	704-078	704-389K	704-488	790-429*	791-026	791-28010	799-311
39117-04	704-087	704-390K	704-489*	790-437*	791-030	791-2802	799-312
39175-01	704-088	704-397K	704-491	790-438*	791-031	791-2802A*	799-313
39175-02	704-090	704-398K*	704-497	790-439*	791-032	791-2805	799-321
39205-10	704-091	704-399G*	704-498	790-473	791-033	791-2806	799-322
39205-12	704-092	704-399K	704-499*	790-474	791-034	791-2900	799-323
39205-14	704-093	704-400*	712-440	790-475	791-035	791-2902	799-324
39205-20*	704-095	704-4001*	712-441	790-491	791-037	791-2904	799-325*
39205-21*	704-096	704-4001K*	712-443	790-492	791-038*	791-2910	799-326
39205-25	704-098	704-4002*	712-450	790-493*	791-040	791-2912	799-327
39205-30	704-099	704-4005*	712-451	790-494*	791-045	791-2914	799-331
39205-31	704-100	704-4006*	712-453	790-498	791-046	791-2919	799-331W*
39205-35	704-101	704-4008*	712-460	790-515	791-047	793-012*	799-332
39205-36	704-102	704-4010*	712-461	790-517	791-048	793-014*	799-333
704-000	704-103	704-4012*	712-463	790-519	791-049	793-015*	799-345
704-005*	704-150	704-4020*	712-470	790-521	791-050	793-016*	Z0000119997
704-006	704-151	704-4021	712-471	790-523	791-051	793-017*	Z0000120788
704-006-15	704-152	704-4022*	712-473	790-525	791-052	793-018*	Z0000129808
704-006-20*	704-154	704-4023*	730-160	790-527*	791-053	793-019*	Z0000130872
704-010	704-156	704-4024*	730-161	790-529*	791-055	793-020*	